

UWELL

CALIBURN

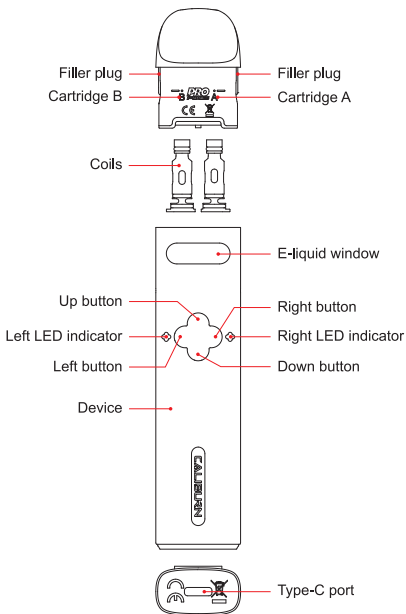
CALIBURN Explorer Pod System

User Manual

CONTENTS

● English	1
● Italian	6
● German	11
● Polish	16
● Spanish	21
● Dutch	26
● Danish	31
● French	36

Illustration



Quick Guide

1. Take the pod off the device, remove the insulating film from the bottom of the pod, and put it back.
2. Open the filler plugs of Cartridge A and B to fill with the e-liquid. Install the pod into the device and let it sit for 10 minutes before use.
3. Press any single button 5 times quickly to turn on the device. Draw to vape.

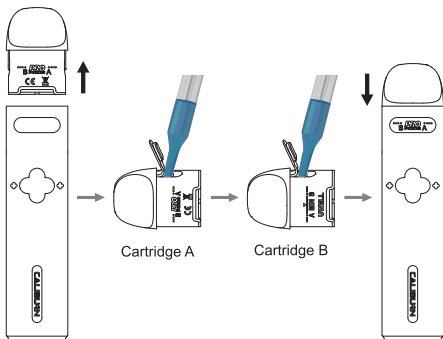
Specifications

- Materials: Aluminium Alloy, PC, PA
- Dimensions: 116.5 mm × 26 mm × 14.6 mm
- Net Weight: 51 g
- E-liquid Capacity: 2 ml (1 ml for each cartridge)
- Output Power: Maximum 32 W
- Coil Specifications:
 - FeCrAl UN2 Meshed 0.8Ω CALIBURN G Coil
 - FeCrAl UN2 Meshed 1.2Ω CALIBURN G2 Coil
- Battery Capacity: 1000 mAh

Instructions

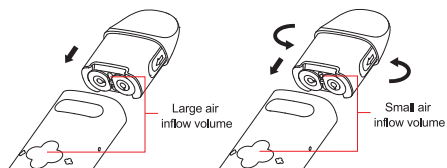
1. Pod filling

- Take the pod off the device, and remove the insulating film at the bottom of the pod.
- Open the filler plug of Cartridge A to fill, and put the plug back as soon as the refilling is done to prevent leakage. Do the same operation to Cartridge B.
- Insert the pod into the device.



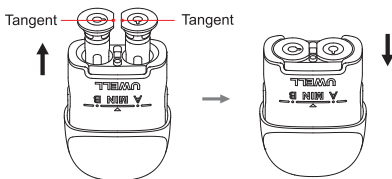
Attention:

- Fill with e-liquid after inserting the nozzle of the bottle into the filling port.
- Let the pod sit for 10 minutes after the first filling to avoid coil burning.
- Please make a timely refilling when the e-liquid is under MIN level.
- Inserting the pod in different directions leads to different airflows and may satisfy the needs of DTL and RDL.



2. Coil replacement

- Take the pod off the device and remove the used coils. Please make sure the e-liquid is under MIN level when you remove the coil.
- Insert the new coil in the direction shown in the graphic, and push the coil all the way in to make it properly installed.



3. Turn on/off

Press any single button 5 times quickly to turn on/off the device. Two indicator lights flash in green/red 3 times and the motor vibrates as the hint of power on/off.

4. Vaping

Press the four-leaf clover shaped button to choose a working mode. The corresponding LED indicators will stay lit according to the chosen working mode while vaping.

- a. Press the Left Button, and the left coil will work.
- b. Press the Right Button, and the right coil will work.
- c. Press the Up Button, and the two coils will work together.
- d. Press the Down Button, and the two coils will work in alternation mode.

5. Battery level indication

During vaping, the green light indicates the battery level is over 60%, the blue light indicates the battery level is 30%-60%, and the red light indicates the battery level is under 30%.

6. Charging

Connecting the Type-C cable to the charging port, the indicator lights flash, the motor vibrates once, and the charging starts. The green lights indicate the battery level is over 60%, the blue lights indicate the battery level is 30%-60%, and the red lights indicate the battery level is under 30%. The green lights will stay on when the charging is done.

7. Protection and Indication

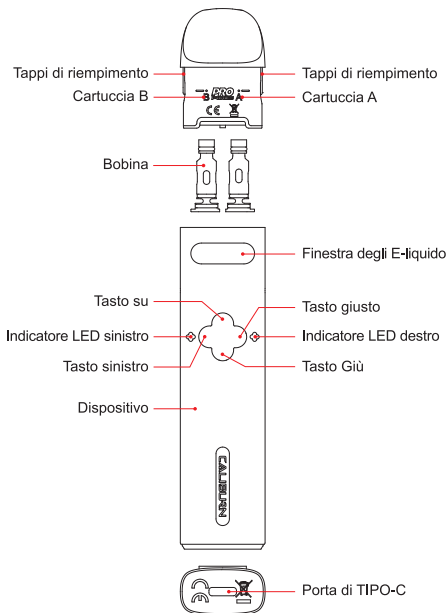
- a. Short-circuit protection: When vaping, the left/right light flashes 3 times in red and the motor vibrates twice to indicate the left/right coil short-circuit, and the device will stop output.

- b. Low voltage protection: When the device is at low power, two lights flash 10 times in red, the motor vibrates once, and the device will stop output.
- c. Overtime protection: Two lights flash in green and the motor vibrates 5 times to indicate an over 8-second vaping, and the device will stop output.
- d. Open-circuit protection: when an open-circuit occurs under a no pod or coil situation, the left/right light flashes 3 times in blue and the motor vibrates twice to indicate the left/right coil disconnection, and the device gives no output during vaping.

ATTENTION:

1. Please charge with the certified power adaptor (5V/2A) and USB cable.
2. Please remove the pod from the device and store it separately when you travel by air, for the air pressure change may cause leakage.
3. Avoid high temperature, low temperature, flammables, explosives, water, and humid environment during the use or storage of the product. Please do not keep the product with hard objects to avoid damage. Please charge the device at least once a month.

Illustrazione



Guida rapida

1. Estrarre il pod dal dispositivo, rimuovere la pellicola isolante dal fondo del pod e rimontarlo.
2. Aprire i tappi di riempimento della cartuccia A e B per riempire con l'e-liquid. Installare il pod nel dispositivo e lasciarlo riposare per 10 minuti prima dell'uso.
3. Premere rapidamente qualsiasi pulsante 5 volte per accendere il dispositivo. Tirare per svapare.

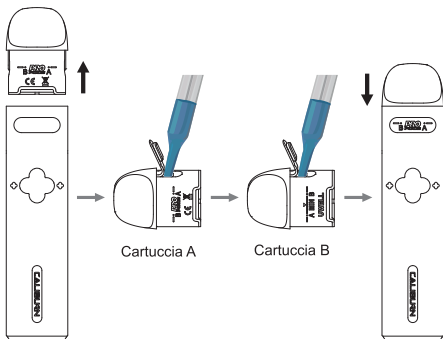
Specifiche tecniche

- Materiali: Lega di alluminio, PC, PA
- Dimensione: 116,5 mm × 26 mm × 14,6 mm
- Peso netto: 51 g
- Capacità e-liquid : 2 ml (1 ml per ciascuna cartuccia)
- Potenza: Massimo 32 W
- Specifiche della Bobina:
 - FeCrAl UN2 Meshed 0,8Ω CALIBURN G Bobina
 - FeCrAl UN2 Meshed 1,2Ω CALIBURN G2 Bobina
- Capacità della batteria: 1000 mAh

Istruzioni

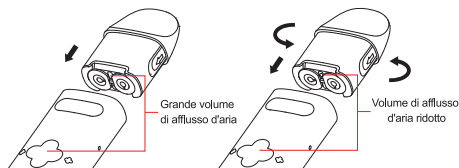
1. Riempimento del pod

- Rimuovere il pod dal dispositivo e rimuovere la pellicola isolante nella parte inferiore del pod.
- Aprire il tappo di riempimento della cartuccia A per riempire e rimettere il tappo non appena il riempimento è terminato per evitare perdite. Eseguire la stessa operazione sulla cartuccia B.
- Inserire il pod nel dispositivo.



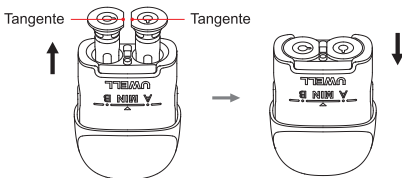
Attenzione:

- Riempire con e-liquid dopo aver inserito l'ugello della bottiglia nella porta di riempimento.
- Lasciare riposare la cialda per 10 minuti dopo il primo riempimento per evitare che la bobina si bruci.
- Si prega di effettuare un riempimento tempestivo quando l'e-liquid è al di sotto del livello MIN.
- L'inserimento della pod in direzioni diverse comporta flussi d'aria differenti e può soddisfare le esigenze di DTL e RDL.



2. Sostituire le bobine

- Rimuovere il pod dal dispositivo e rimuovere le bobine usate. Assicurati che l'e-liquid sia al di sotto del livello MIN quando rimuovi la bobina.
- Inserire la nuova bobina nella direzione mostrata nel grafico e spingere la bobina fino in fondo per installarla correttamente.



3. Accensione/spegnimento

Premere in rapida successione un qualsiasi pulsante per 5 volte per accendere/spegnere il dispositivo. Due spie lampeggiano in verde/rosso 3 volte e il motore vibra come accenno di accensione/spegnimento.

4. Svapo

Per scegliere la modalità di funzionamento, premere il pulsante a forma di quadrifoglio. Gli indicatori LED corrispondenti rimarranno sempre illuminati secondo la modalità di funzionamento scelta durante la svapata.

- a. Premi il pulsante sinistro e la bobina sinistra funzionerà.
- b. Premi il pulsante destro e la bobina giusta funzionerà.
- c. Premi il pulsante Su e le due bobine lavoreranno insieme.
- d. Premi il pulsante Giù e le due bobine funzioneranno in modalità alternata.

5. Funzione di indicazione della potenza

Durante lo svapo, la luce verde indica che il livello della batteria è superiore al 60%, la luce blu indica che il livello della batteria è del 30% -60% e la luce rossa indica che il livello della batteria è inferiore al 30%.

6. Carica

Collegando il cavo di tipo C alla porta di ricarica, le spie lampeggiano, il motore vibra una volta e la ricarica inizia. Le luci verdi indicano che il livello della batteria è superiore al 60%, le luci blu indicano che il livello della batteria è compreso tra il 30% e il 60% e le luci rosse indicano che il livello della batteria è inferiore al 30%. Le luci verdi rimarranno accese al termine della ricarica.

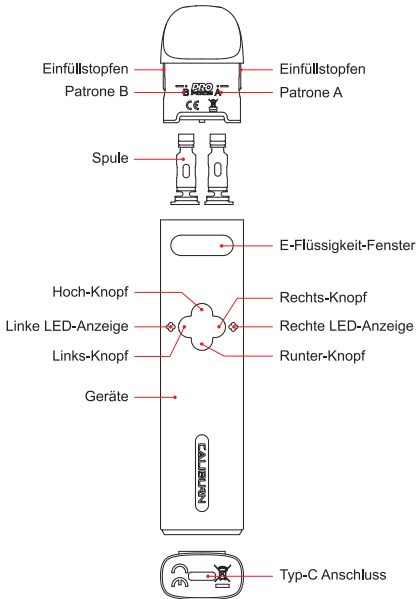
7. Protezione e Indicazione

- a. Protezione da cortocircuito: Durante lo svapo, la spia sinistra/destra lampeggia 3 volte in rosso e il motore vibra due volte per indicare il cortocircuito della bobina sinistra/destra e il dispositivo interrompe l'uscita.
- b. Protezione da bassa tensione: Quando il dispositivo è a bassa potenza, due luci lampeggiano 10 volte in rosso, il motore vibra una volta e il dispositivo interrompe l'uscita.
- c. Protezione contro i tempi supplementari: Due luci lampeggiano in verde e il motore vibra 5 volte per indicare uno svapo di oltre 8 secondi e il dispositivo interromperà l'emissione.
- d. Messaggio di circuito aperto: quando si verifica un circuito aperto in una situazione di assenza di pod o bobina, la sinistra/destra.

ATTENZIONE:

1. Si prega di caricare utilizzando il cavo USB e l'adattatore di corrente approvato (5V/2A).
2. Quando viaggia in aereo, rimuova il baccello dal dispositivo e lo conservi separatamente, poiché il cambiamento di pressione dell'aria potrebbe causare delle perdite.
3. Durante l'uso o la conservazione, eviti temperature estreme, basse temperature, infiammabili, esplosivi, acqua e ambienti umidi. Per evitare danni, non conservi la merce con oggetti duri. Carichi il dispositivo almeno una volta al mese.

Produktbeschreibung



Kurzanleitung

1. Nehmen Sie den Pod vom Gerät ab, entfernen Sie die Isolierfolie von der Unterseite des Pods und setzen Sie ihn wieder ein.
2. Öffnen Sie die Einfüllstutzen von Patrone A und B, um die E-Flüssigkeit einzufüllen. Setzen Sie den Pod in das Gerät ein und lassen Sie ihn vor dem Gebrauch 10 Minuten ruhen.
3. Drücken Sie eine beliebige Taste 5 Mal schnell, um das Gerät einzuschalten. Ziehen Sie zum Dampfen.

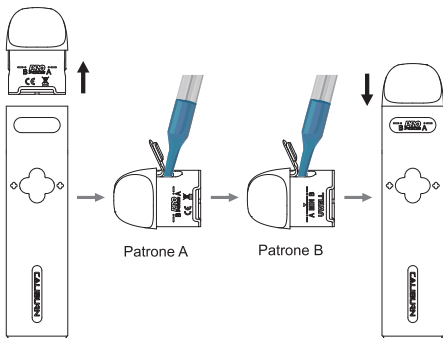
Spezifikationen

- Material: Aluminium-Legierung, PC, PA
- Abmessungen: 116,5 mm × 26 mm × 14,6 mm
- Nettogewicht: 51 g
- E-Flüssigkeit Kapazität: 2 ml (1 ml für jede Kartusche)
- Ausgangsleistung: Maximal 32 W
- Spezifikationen der Spule:
 - FeCrAl UN2 Mesh 0,8Ω CALIBURN G Spule
 - FeCrAl UN2 Mesh 1,2Ω CALIBURN G2 Spule
- Batteriekapazität: 1000 mAh

Anleitung

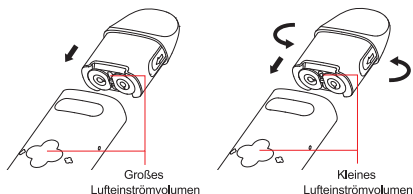
1. Befüllen des Pods

- Nehmen Sie die Patrone vom Gerät ab und entfernen Sie die Isolierfolie an der Unterseite der Patrone.
- Öffnen Sie den Einfüllstutzen von Patrone A, um sie zu befüllen, und setzen Sie den Stopfen wieder ein, sobald das Nachfüllen beendet ist, um ein Auslaufen zu verhindern. Führen Sie den gleichen Vorgang mit Patrone B durch.
- Setzen Sie die Patrone in das Gerät ein.



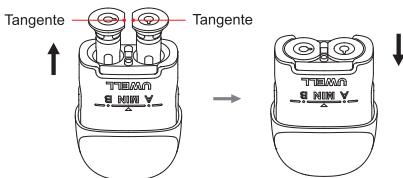
Achtung!

- Füllen Sie den Pod mit E-Flüssigkeit, nachdem Sie die Tülle der Flasche in den Füllanschluss eingeführt haben.
- Lassen Sie die Hülse für 10 Minuten nach der ersten Füllung sitzen, um Spule Brennen zu vermeiden.
- Bitte füllen Sie rechtzeitig nach, wenn der Füllstand der E-Flüssigkeit unter MIN liegt.
- Das Einsetzen des Pods in verschiedenen Richtungen führt zu unterschiedlichen Luftströmen und kann die Bedürfnisse von DTL und RDL erfüllen.



2. Spulen ersetzen

- Nehmen Sie den Pod vom Gerät und entfernen Sie die gebrauchten Coils. Bitte stellen Sie sicher, dass die E-Flüssigkeit unter dem MIN Niveau ist, wenn Sie die Spule zu entfernen.
- Legen Sie die neue Spule in der Richtung in der Grafik gezeigt, und drücken Sie die Spule ganz hinein, um sie richtig zu installieren.



3. Einschalten/Ausschalten

Drücken Sie eine beliebige Taste 5 Mal schnell, um das Gerät ein-oder auszuschalten. Zwei Kontrollleuchten blinken 3 Mal grün/rot und der Motor vibriert als Hinweis auf das Ein-und Ausschalten.

4. Dampfen

Drücken Sie die Taste in Form eines vierbättrigen Kleeblatts, um einen Arbeitsmodus auszuwählen. Die entsprechenden LED-Anzeigen leuchten je nach gewähltem Arbeitsmodus beim Dampfen.

- a. Drücken Sie den Links-Knopf, und die linke Spule wird funktionieren.
- b. Drücken Sie den Rechts-Knopf, und die rechte Spule wird funktionieren.
- c. Drücken Sie den Hoch-Knopf, und die beiden Spulen arbeiten zusammen.
- d. Drücken Sie den Runter-Knopf, und die beiden Spulen arbeiten im Wechselmodus.

5. Anzeige des Akkustands

Während des Dampfens zeigt das grüne Licht an, dass der Akkustand über 60 % liegt, das blaue Licht zeigt an, dass der Batteriestand 30-60 % beträgt, und das rote Licht zeigt an, dass der Batteriestand unter 30 % liegt.

6. Aufladen

Wenn Sie das Typ-C Kabel mit dem Ladeanschluss verbinden, blinken die Anzeigeleuchten, der Motor vibriert einmal und der Ladevorgang beginnt. Die grünen Lichter zeigen an, dass der Akkustand über 60 % liegt, die blauen Lichter zeigen an, dass der Akkustand 30-60 % beträgt, und die roten Lichter zeigen an, dass der Akkustand unter 30 % liegt. Die grünen Lichter bleiben an, wenn der Ladevorgang abgeschlossen ist.

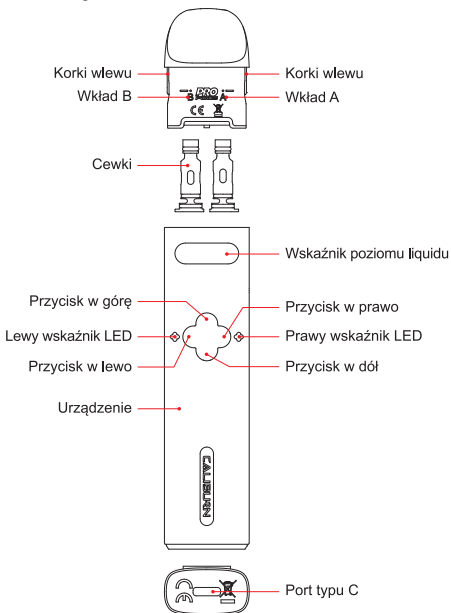
7. Schutz und Anzeige

- a. Kurzschluss-Schutz: Beim Dampfen blinkt das linke/rechte Licht 3 Mal rot und der Motor vibriert zweimal, um den Kurzschluss der linken/rechten Spule anzuzeigen, und das Gerät stoppt die Ausgabe.
- b. Unterspannungsschutz: Wenn das Gerät auf niedriger Leistung ist, zwei Lichter blinken 10 mal in rot, der Motor vibriert einmal, und das Gerät wird die Ausgabe zu stoppen.
- c. Überlastungsschutz: Zwei Lichter blinken grün und der Motor vibriert 5 Mal, um anzuzeigen, dass man länger als 8 Sekunden mit dem Gerät dampft, und das Gerät stoppt die Ausgabe.
- d. Unterbrechungsschutz: Wenn ein offener Stromkreis ohne Pod oder Spule auftritt, blinkt das linke/rechte Licht dreimal blau und der Motor vibriert zweimal, um die linke/rechte Spule anzuzeigen. Spule anzuzeigen, und das Gerät gibt während des Dampfens keine Leistung ab.

ACHTUNG!

- 1. Bitte laden Sie mit dem zertifizierten Netzteil (5V/2A) und USB-Kabel.
- 2. Bitte entfernen Sie den Pod aus dem Gerät und bewahren Sie ihn separat auf, wenn Sie mit dem Flugzeug reisen, da der Luftdruckwechsel zu Leckagen führen kann.
- 3. Vermeiden Sie hohe und niedrige Temperaturen, entflammbare Stoffe, Sprengstoffe, Wasser und eine feuchte Umgebung während der Verwendung oder Lagerung des Produkts. Bewahren Sie das Gerät nicht zusammen mit harten Gegenständen auf, um Schäden zu vermeiden. Bitte laden Sie das Gerät mindestens einmal im Monat auf.

Ilustracja



Skrócona instrukcja

1. Zdejmij zbiorniczek z urządzenia, usuń folię izolacyjną ze spodu zbiorniczka i włóż go z powrotem.
2. Otwórz korki wlewu wkładów A i B, aby napełnić je liquidem. Zainstaluj zbiorniczek do urządzenia i pozostaw na 10 minut przed użyciem.
3. Nacisnąć szybko 5 razy dowolny przycisk, aby włączyć urządzenie. Zaciągnąć się, aby zacząć wapować.

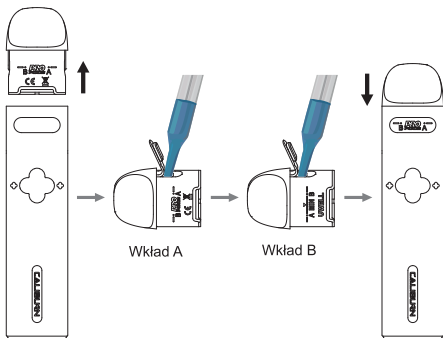
Specyfikacja

- Materiały: Stop aluminium, PC, PA
- Wymiary: 116,5 mm × 26 mm × 14,6 mm
- Waga netto: 51 g
- Pojemność liquidu: 2 ml (1 ml na każdy wkład)
- Zakres mocy wyjściowej: Maksimum 32 W
- Specyfikacja Wkład:
 - FeCrAl UN2 Meshed 0,8Ω CALIBURN G Wkład
 - FeCrAl UN2 Meshed 1,2Ω CALIBURN G2 Wkład
- Pojemność baterii: 1000 mAh

Instrukcje

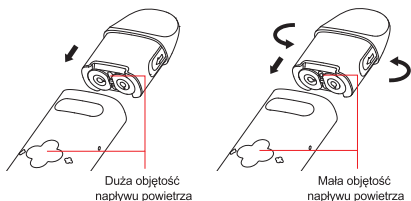
1. Napełnianie zbiorniczka

- Zdejmij zbiorniczek z urządzenia i usuń folię izolacyjną znajdującą się na dole zbiorniczka.
- Otwórz korek wlewu wkładu A w celu napełnienia, a następnie po zakończeniu napełniania włóż korek z powrotem tak, aby zapobiec wyciekowi. Wykonaj tę samą czynność z wkładem B.
- Włóż zbiorniczek do urządzenia.



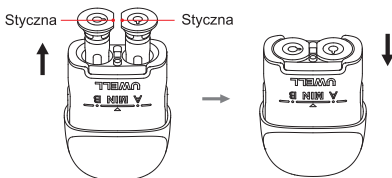
Uwaga:

- Napełnij liquidem po włożeniu dyszy buteleczki do gniazda napełniania.
- Pozostaw zbiorniczek na 10 minut po pierwszym napełnieniu tak, aby uniknąć spalania cewki.
- Gdy poziom liquidu osiągnie MIN, należy bezzwłocznie dokonać jego uzupełnienia.
- Wstawienie zbiorniczka w różnych kierunkach prowadzi do różnych przepływów powietrza i może realizować potrzeby DTL i RDL.



2. Wymiana Wkład

- Zdejmij zbiorniczek z urządzenia i wyjmij zużyte cewki. Upewnij się, że liquid jest poniżej poziomu MIN, kiedy wyjmujesz cewkę.
- Włóż nową cewkę w kierunku pokazanym na grafice i wciśnij cewkę do końca tak, aby została ona prawidłowo zainstalowana.



3. Włączanie/wyłączanie

Nacisnąć szybko 5 razy dowolny przycisk, aby włączyć/wyłączyć urządzenie. Dwie lampki kontrolne zamigają w kolorze zielonym /czerwonym 3 razy, a silnik zawibruje informując o włączeniu /wyłączeniu zasilania.

4. Wapowanie

Naciśnij przycisk w kształcie czterolistnej koniczyny, aby wybrać tryb pracy. Odpowiednie wskaźniki LED będą świecić zgodnie z wybranym trybem pracy podczas wapowania.

- a. Naciśnij przycisk lewy, a lewa cewka zacznie pracować.
- b. Naciśnij przycisk prawy, a prawa cewka zacznie pracować.
- c. Naciśnij przycisk do góry, a dwie cewki będą pracować razem.
- d. Naciśnij przycisk w dół, a dwie cewki będą pracować w trybie naprzemiennym.

5. Wskaźnik poziomu naładowania akumulatora

Podczas wapowania zielone światło wskazuje, że poziom baterii wynosi ponad 60%, niebieskie światło wskazuje, że poziom baterii wynosi 30%-60%, a czerwone światło wskazuje, że poziom baterii wynosi poniżej 30%.

6. Ładowanie

Podłączając kabel Typu-C do portu ładowania, lampki kontrolne zamigają, silnik zawibruje raz i rozpocznie się proces ładowania. Zielone światło wskazuje, że poziom baterii wynosi ponad 60%, niebieskie światło wskazuje, że poziom baterii wynosi 30%-60%, a czerwone światło wskazuje, że poziom baterii wynosi poniżej 30%. Po zakończeniu ładowania zielone światło pozostanie włączone.

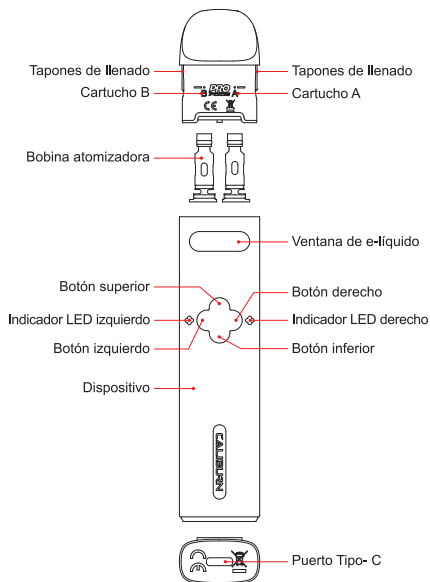
7. Zabezpieczenia i Informacje

- a. Zabezpieczenie przed zwarcie: Podczas wapowania, lewa/prawa lampka zamiga 3 razy na czerwono, silnik zawibruje dwa razy, aby wskazać zwarcie lewej/prawej cewki, a urządzenie przestanie pracować.
- b. Zabezpieczenie przed niskim napięciem: Gdy urządzenie ma niski poziom mocy, dwie lampki zamigają 10 razy na czerwono, silnik zawibruje raz, a urządzenie przestanie pracować.
- c. Zabezpieczenie przed przekroczeniem czasu: Dwie lampki zaczną migać na zielono, silnik zawibruje 5 razy, aby zasygnalizować przekroczenie 8-sekundowego limitu wapowania, a urządzenie przestanie pracować.
- d. Ostrzeżenie o obwodzie otwartym: W sytuacji braku zbiorniczka lub cewki, lewa/prawa lampka zamiga 3 razy na niebiesko, silnik zawibruje dwa razy, aby zasygnalizować odłączenie lewej/prawej cewki, a urządzenie nie będzie pracować podczas próby wapowania.

UWAGA:

1. Ładuj urządzenie wyłącznie za pomocą certyfikowanego adaptera napięcia (5V/2A) i kabla USB.
2. Wyjmij zbiorniczek z urządzenia i przechowuj go oddzielnie podczas podróży lotniczych, ponieważ zmiany ciśnienia powietrza mogą spowodować wyciek.
3. Unikaj wystawiania produktu na wysokie temperatury, niskie temperatury, kontakt z materiałami łatwopalnymi i wybuchowymi, wodę i wilgotne środowisko podczas użytkowania i przechowywania. Nie przechowuj urządzenia z twardymi przedmiotami, aby uniknąć uszkodzeń. Urządzenie należy ładować przynajmniej raz miesięcznie.

Ilustración



Guía rápida

1. Saque el pod del dispositivo, retire la película aislante de la parte inferior del pod y vuelva a colocarlo.
2. Abra los tapones de llenado de los cartuchos A y B a fin de llenar el e-líquido. Instale el pod en el dispositivo y déjelo reposar durante 10 minutos antes de usar.
3. Pulse cualquier botón individual 5 veces rápidamente para encender el dispositivo. Inhale y exhale directamente por la boquilla.

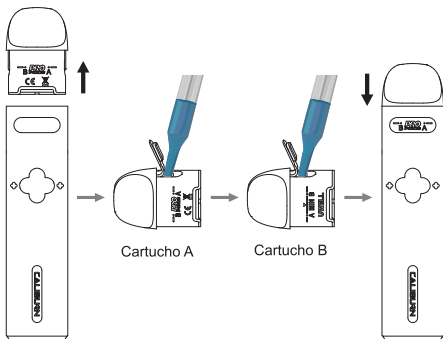
Especificaciones

- Materiales: Aleación de aluminio, PC, PA
- Dimensiones: 116,5 mm × 26 mm × 14,6 mm
- Peso neto: 51 g
- Capacidad de e-líquido: 2 ml (1 ml para cada cartucho)
- Rango de potencia de salida: Máximo 32 W
- Especificaciones de la Bobina:
 - Bobina FeCrAl UN2 Meshed 0,8Ω CALIBURN G
 - Bobina FeCrAl UN2 Meshed 1,2Ω CALIBURN G2
- Capacidad de la batería: 1000 mAh

Instrucciones

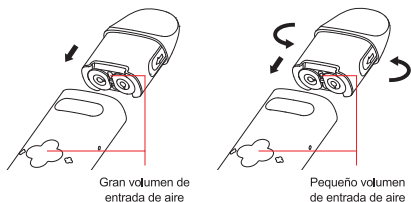
1. Llenado del Pod

- Saque el pod del nuevo dispositivo, retire la película aislante de la parte inferior del pod.
- Abra el tapón de llenado del cartucho A para llenarlo, y vuelva a colocar el tapón en cuanto termine de rellenarlo para evitar fugas. Realice la misma operación con el cartucho B.
- Inserte el pod en el dispositivo.



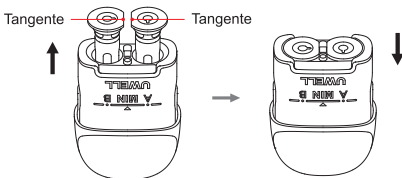
Atenciones:

- Llene con el e-líquido tras insertar la boquilla de la botella en el puerto de llenado.
- Deje reposar el pod durante 10 minutos después del primer llenado para evitar que se quemé la bobina.
- Por favor, rellene a tiempo oportuno cuando el e-líquido esté por debajo de la marca "MIN".
- Insertar el pod en diferentes direcciones conduce a diferentes flujos de aire y puede satisfacer las necesidades de DTL (directo a pulmón) y MTL (de boca a pulmón).



2. Reemplazo de la bobina

- Saque el pod del dispositivo y retire las bobinas usadas. Por favor, asegúrese de que el e-líquido está por debajo de la marca "MIN" cuando retira la bobina usada.
- Inserte la nueva bobina en la dirección indicada en el gráfico, y empújela hasta el fondo para que quede bien instalada la bobina.



3. Encendido/apagado

Pulse cualquier botón individual 5 veces rápidamente para encender/apagar el dispositivo. Dos luces indicadoras parpadean en verde/rojo 3 veces y el motor vibra como indicio de encendido/apagado.

4. Vapeo

Pulse el botón en forma de trébol de cuatro hojas para elegir un modo de trabajo. Los indicadores LED correspondientes permanecerán encendidos según el modo de trabajo elegido mientras el vapeo.

- a. Pulse el botón izquierdo, y la bobina izquierda funcionará.
- b. Pulse el botón derecho, y la bobina derecha funcionará.
- c. Pulse el botón superior, y las dos bobinas funcionarán juntas.
- d. Pulse el botón inferior, y las dos bobinas funcionarán en modo alternativo.

5. Indicación del nivel de la batería

Durante el vapeo, la luz verde indica que el nivel de la batería es superior al 60%, la luz azul supone que el nivel de la batería es entre 30% y 60%, mientras que la luz roja supone el nivel bajo e inferior al 30%.

6. Carga

Al conectar el cable de Tipo-C al puerto de carga, las luces indicadoras parpadean, el motor vibra una vez y empieza la carga. Las luces verdes indican que el nivel de la batería es superior al 60%, las azules indican que el nivel de la batería es entre 30% y 60%, y las rojas indican que el nivel de la batería es inferior al 30%. Las luces verdes permanecerán encendidas cuando la carga haya terminado.

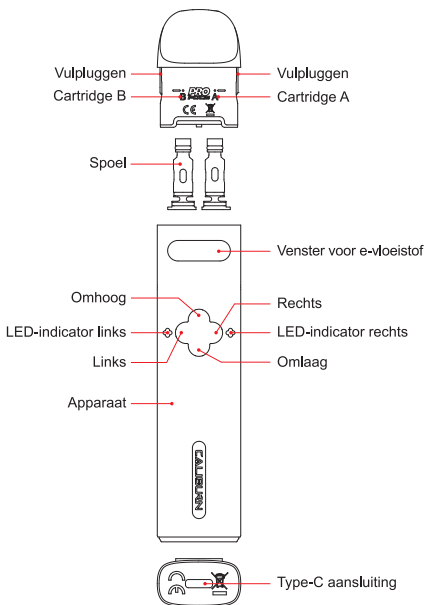
7. Protección e indicación

- a. Protección contra cortocircuitos: Durante el vapeo, el indicador izquierdo/ derecho parpadea 3 veces en rojo mientras, el motor vibra 3 veces para indicar la ocurrencia de cortocircuito en la bobina izquierda/ derecha. Como consecuencia, el dispositivo dejará de funcionar.
- b. Protección contra baja tensión: Cuando el dispositivo está en baja potencia, dos luces parpadean 10 veces en rojo, el motor vibra una vez y el dispositivo deja de funcionar.
- c. Protección de horas extras: Dos luces parpadean en verde y el motor vibra 5 veces para indicar un vapeo superior a 8 segundos, y el dispositivo dejará de funcionar.
- d. Protección de circuito abierto: Cuando se produce un circuito abierto en una situación sin pod o bobina, la luz izquierda/ derecha parpadea 3 veces en azul y el motor vibra dos veces para indicar la desconexión de la bobina izquierda/derecha, y el dispositivo no da salida durante el vapeo.

ATENCIÓN:

1. Por favor, cargue con el adaptador (5V/2A) y el cable USB certificados.
2. Por favor, retire el pod del dispositivo y guárdela por separado cuando viaje en avión, ya que el cambio de presión del aire podrá causar fugas.
3. Evite las temperaturas alta y baja, los productos inflamables, los explosivos, el agua y el ambiente húmedo durante el uso o el almacenamiento del producto. Por favor, no guarde el producto con objetos duros para evitar daños. Por favor, cargue el dispositivo al menos una vez al mes.

Illustratie



Snelle Gids

1. Haal de capsule uit het apparaat, verwijder de isolatielaag aan de onderkant van de capsule, en doe de capsule er weer terug in.
2. Open de vulpluggen van cartridges A en B om deze te vullen met e-vloeistof. Doe de capsule in het apparaat en laat het ongeveer 10 minuten rusten vóór gebruik.
3. Druk 5 keer snel op een knop om het apparaat in te schakelen. Trekken om te vaperen.

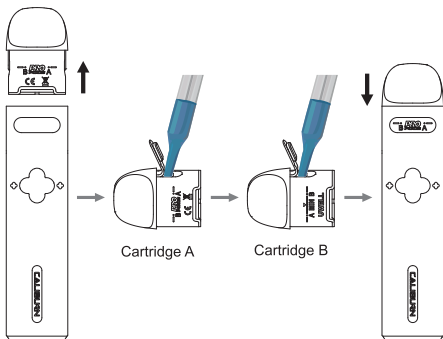
Specificaties

- Materialen: PC, PA, Aluminiumlegering
- Afmetingen: 116,5 mm × 26 mm × 14,6 mm
- Nettogewicht: 51 g
- E-vloeistof capaciteit: 2 ml (1 ml voor elke cartridge)
- Bereik uitgangsvermogen: Max 32 W
- Spoel Specificaties:
FeCrAl UN2 Meshed 0,8Ω CALIBURN G Spoel
FeCrAl UN2 Meshed 1,2Ω CALIBURN G2 Spoel
- Batterijcapaciteit: 1000 mAh

Instructies

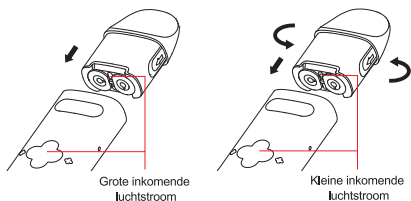
1. De pod vullen

- Haal de capsule uit het apparaat en verwijder de isolatielaag aan de onderkant van de capsule.
- Open de vulplug van cartridge A om deze te vullen, en doe de plug er weer op zodra het bijvullen is voltooid zodat er niets wordt gelekt. Doe dit ook bij cartridge B.
- Steek de capsule in het apparaat.



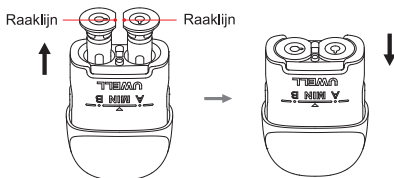
Opgelet:

- Vullen het met e-vloeistof nadat u het spuitmondje in de fles van het vulpoortje hebt gestoken.
- Laat de capsule 10 minuten rusten na de eerste vulsessie om te voorkomen dat de spoel verbrandt.
- Vul op tijd bij als de e-vloeistof onder MIN komt.
- De capsule er in andere richtingen insteken leidt tot andere luchtstromen en kan tegemoet komen aan de behoefte van DTL en RDL.



2. Spoel vervangen

- Haal de capsule uit het apparaat en verwijder de gebruikte spoelen. Let erop dat het peil van de e-vloeistof lager is dan MIN als u de spoel eruit haalt.
- Steek de nieuwe spoel erin in de richting weergegeven in de afbeelding, en druk de spoel er helemaal in om deze goed vast te zetten.



3. In-/uitschakelen

Druk 5 keer snel op een knop om het apparaat in of uit te schakelen. Twee indicatielampjes knipperen 3 keer groen of rood en de motor zal kort trillen om aan te geven dat het apparaat wordt in of uit geschakeld.

4. Vapen

Druk op de klavertjevier-knop om een werkstand te kiezen. De bijbehorende LED-indicatoren blijven branden afhankelijk van de gekozen werkstand tijdens het vaperen.

- Druk op Links, en de linkerspoel zal functioneren.
- Druk op Rechts en de rechterspoel zal functioneren.
- Druk op Omhoog en de twee spoelen zullen beide functioneren.
- Druk op Omlaag en de twee spoelen zullen afwisselend functioneren.

5. Stroomweergave functie

Tijdens het vaperen, geeft het groene lampje aan dat het accupeil hoger is dan 60%, de blauwe dat het accupeil tussen de 30% en 60% zit, en de rode dat het accupeil lager is dan 30%.

6. Opladen

Zodra de Type-C-kabel op de laadpoort wordt aangesloten, gaat het indicatorlampje knipperen, en begint het opladen. Tijdens het opladen, geeft het groene lampje aan dat het accupeil hoger is dan 60%, de blauwe dat het accupeil tussen de 30% en 60% zit, en de rode dat het accupeil lager is dan 30%. Het lampje blijft groen branden als het opladen is voltooid.

7. Bescherming en Aanduiding

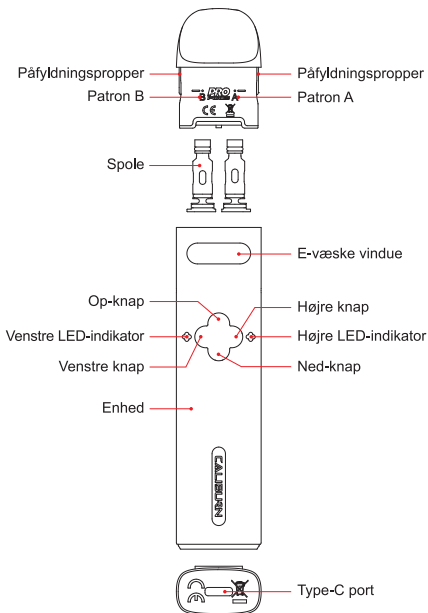
- Beveiliging tegen kortsluiting: Als tijdens het vaperen het linker of rechterlampje 3 keer rood knipperen, en de motor 2 keer trilt, dan wordt aangegeven dat de linke-of rechterspoel een kortsluiting heeft gehad, en het apparaat zal stoppen met vaperen.

- b. Laagspanningsbeveiliging: Als het apparaat weinig energie heeft, dan zal de indicator 10 keer rood knipperen, en de motor zal één keer trillen, waarna het apparaat stopt met vaperen.
- c. Bescherming tegen overwerk: Twee lampjes zullen groen gaan knipperen en de motor zal 5 keer trillen om aan te geven dat er langer dan 8 seconden werd gevaped, en het apparaat zal stoppen met vaperen.
- d. Onderbreking-Melding: als er een open stroomkring plaatsvindt terwijl er geen capsule of spoel erin zitten, dan zullen het linker of rechterlampje 3 keer blauw knipperen en de motor twee keer trillen om aan te geven dat de linker-of rechterspoel zijn afgekoppeld; het apparaat zal stoppen met vaperen.

OPGELET:

1. Gebruik de goedgekeurde netadapter (5V/2A) en USB-kabel om op te laden.
2. Als u vliegt, neem dan de pod uit het apparaat en berg hem apart op, want luchtdrukveranderingen kunnen lekkage veroorzaken.
3. Vermijd hoge en lage temperaturen, ontvlambare stoffen, explosieven, water en vochtige omgevingen wanneer u het apparaat gebruikt of opbergt. Om beschadiging te voorkomen, gelieve het apparaat niet met harde voorwerpen op te bergen. Laad het apparaat ten minste eenmaal per maand op.

Illustration



Hurtig vejledning

1. Tag poden af enheden, fjern den isolerende film fra bunden af poden, og sæt den tilbage.
2. Åbn påfyldningspropperne på Patron A og B for at fylde med e-væsken. Installer poden i enheden og lad den sidde i 10 minutter før brug.
3. Tryk hurtigt på en enkelt knap 5 gange for at tænde enheden. Tegn for at vape.

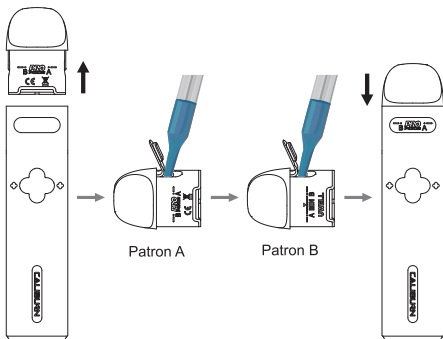
Specifikation

- Materiale: Aluminiumslegering, PC, PA
- Størrelse: 116,5 mm × 26 mm × 14,6 mm
- Nettovægt: 51 g
- E-væske kapacitet: 2 ml (1 ml for hver patron)
- Udgangseffekt rækkevidde: Maks 32 W
- Spole Specifikation:
 - FeCrAl UN2 Meshed 0,8Ω CALIBURN G Spole
 - FeCrAl UN2 Meshed 1,2Ω CALIBURN G2 Spole
- Batterikapacitet: 1000 mAh

Vejledning

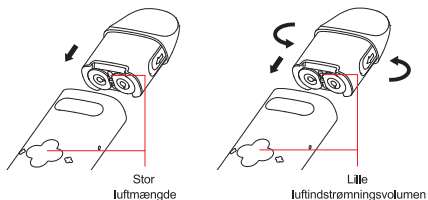
1. Påfyldning af pod'en

- Tag poden af enheden, og fjern den isolerende film i bunden af poden.
- Åbn påfyldningsproppen på Patron A for at fylde, og sæt proppen tilbage, så snart genpåfyldningen er udført for at forhindre lækage. Gør den samme handling til Patron B.
- Indsæt poden i enheden.



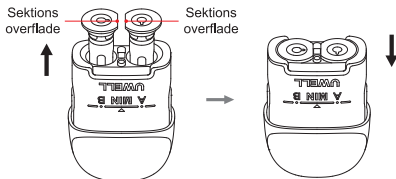
Vejledning

- Fyld med e-væske efter indsættelse af flaskens dyse i påfyldningsporten.
- Lad poden sidde i 10 minutter efter den første påfyldning for at undgå, at spiralen brænder.
- Foretag en rettidig genopfyldning, når e-væsken er under MIN-niveau.
- Indsættelse af poden i forskellige retninger fører til forskellige luftstrømme og kan tilfredsstille behovene hos DTL og RDL.



2. Udskiftning af podpatron

- Tag poden af enheden og fjern de brugte spoler. Sørg for, at e-væsken er under MIN niveau, når du fjerner spolen.
- Indsæt den nye spole i den retning, der er vist i grafikken, og skub spole helt ind for at få den korrekt installeret.



3. Tænd/sluk

Tryk hurtigt på en vilkårlig knap 5 gange for at tænde/slukke for enheden. To indikatorlamper blinker grønt/rødt 3 gange, og motoren vibrerer som antydning af strøm til/fra.

4. Vaping

Tryk på den firkløver-formede knap for at vælge en ønsket tilstand. De tilsvarende LED-indikatorer vil forblive tændt i henhold til den valgte tilstand under vaping.

- Tryk på venstre knap, og venstre spole vil virke.
- Tryk på højre knap, og den højre spole vil virke.
- Tryk på op-knappen, og de to spoler vil arbejde sammen.
- Tryk på ned-knappen, og de to spoler vil fungere i alternerende tilstand.

5. Strømindikeringsfunktion

Under vaping angiver det grønne lys, at batteriniveauet er over 60%, det blå lys angiver, at batteriniveauet er 30%-60%, og det røde lys angiver, at batteriniveauet er under 30%.

6. Opladning

Når Type-C-kablet tilsluttes opladningsporten, blinker indikatorlysene, motoren vibrerer én gang, og opladningen starter. De grønne lys angiver, at batteriniveauet er over 60 %, de blå lys angiver, at batteriniveauet er 30 %-60 %, og de røde lys angiver, at batteriniveauet er under 30 %. De grønne lys forbliver tændt, når opladningen er færdig.

7. Beskyttelse og Indikation

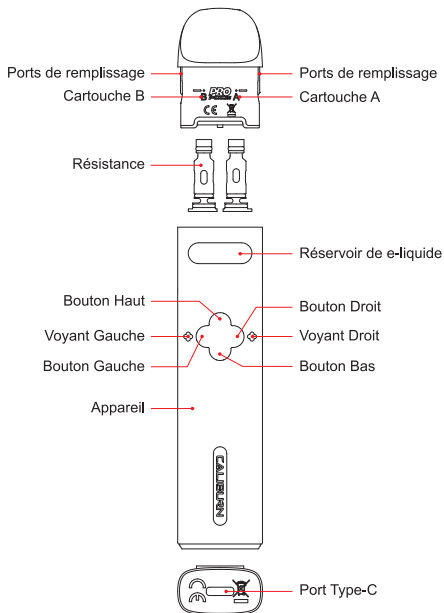
- Beskyttelse mod kortslutninger: Ved vaping blinker venstre/højre lys 3 gange rødt, og motoren vibrerer to gange for at indikere venstre/højre spolekortslutning, og enheden stop udgang.

- b. Beskyttelse mod lav spænding: Når enheden er ved lav effekt, blinker to lys 10 gange rødt, motoren vibrerer én gang, og enheden stop udgang.
- c. Beskyttelse mod overarbejde: To lys blinker grønt, og motoren vibrerer 5 gange for at indikere en dampning på over 8 sekunder, og enheden stop udgang.
- d. Advarsel mod åbent kredsløb: Når et åbent kredsløb opstår under en situation uden pod eller spole, blinker venstre/højre lys 3 gange i blå, og motoren vibrerer to gange for at angive venstre/højre spoleafbrydelse, og enheden giver ingen udgang under vaping.

OPMÆRKSOMHED:

1. Brug det godkendte USB-kabel og en strømkonverter (5V/2A) til at oplade.
2. Når du rejser med fly, bedes du tage pod'en ud af enheden og opbevare den separat, da ændringen i lufttrykket kan medføre lækager.
3. Når du bruger eller opbevarer produktet, skal du holde det væk fra høje eller lave temperaturer, brandfarlige stoffer, sprængstoffer, vand og fugtige omgivelser. For at undgå skader skal du holde produktet væk fra hårde genstande for at undgå skader. Oplad venligst enheden mindst en gang om måneden.

Schéma



Guide de démarrage

1. Retirez la capsule de l'appareil, retirez le film isolant situé au bas de la capsule et remettez-le en place.
2. Ouvrez les ports de remplissage des cartouches A et B pour les remplir de e-liquide. Installez la capsule dans l'appareil et laissez-la reposer pendant 10 minutes avant utilisation.
3. Appuyez 5 fois consécutivement sur n'importe quel bouton pour activer l'appareil. Aspirez pour vapoter.

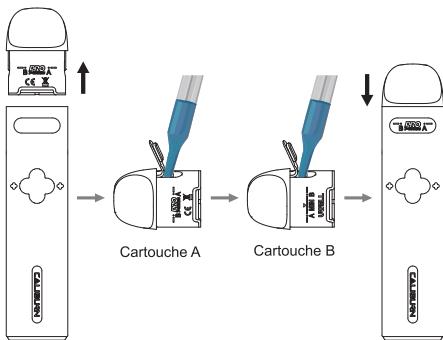
Caractéristiques

- Matériaux: Alliage d'aluminium, PC, PA
- Dimensions : 116,5 mm × 26 mm × 14,6 mm
- Poids Net : 51 g
- Capacité E-liquide: 2 ml (1 ml dans chaque cartouche)
- Puissance de sortie : 32 W
- Caractéristiques de la Résistance :
Résistance FeCrAi UN2 maillée 0,8 Ω CALIBURN G
Résistance FeCrAi UN2 maillée 1,2 Ω CALIBURN G2
- Capacité de la Batterie : 1000 mAh

Instructions

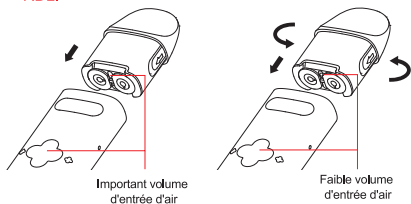
1. Remplissage de la capsule

- Retirez la capsule de l'appareil et retirez le film isolant situé au bas de la capsule.
- Ouvrez le port de remplissage de la cartouche A pour remplir et refermez une fois le remplissage terminé afin d'éviter les fuites. Reproduire la même opération pour la cartouche B.
- Insérez la capsule dans l'appareil.



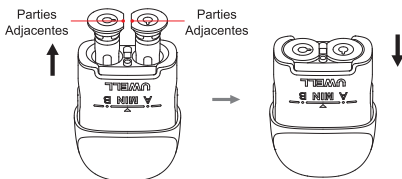
ATTENTION:

- Remplissez de e-liquide après avoir inséré la buse de la bouteille dans le port de remplissage.
- Laissez la capsule reposer pendant 10 minutes après le premier remplissage afin d'éviter de brûler la résistance.
- Veillez effectuer un remplissage à chaque fois que le niveau de e-liquide atteigne le niveau MIN.
- Insérer la capsule dans différentes directions entraîne des flux d'air différents et peut satisfaire les besoins de DTL et RDL.



2. Remplacer la résistance

- Retirez la capsule de l'appareil et retirez les résistances usagées. Veillez vous assurer que le niveau de e-liquide soit ne dessous du niveau MIN lorsque vous retirez la résistance.
- Insérez la nouvelle résistance en respectant le sens indiqué sur le schéma, et insérez-la à fond pour qu'elle soit correctement installée.



3. Allumage/Extinction

Appuyez 5 fois consécutivement sur n'importe quel bouton pour allumer/éteindre l'appareil. Deux voyants lumineux clignotent en vert/rouge 3 fois et le moteur vibre pour signaler l'allumage/l'extinction de l'appareil.

4. Vapotage

Appuyez sur les boutons directionnels pour choisir un mode de fonctionnement. Les voyants LED resteront allumés en fonction du mode choisi pendant le vapotage.

- a. Appuyez sur le Bouton Gauche et la résistance gauche se mettra à fonctionner.
- b. Appuyez sur le Bouton Droit et la résistance droite se mettra à fonctionner.
- c. Appuyez sur le Bouton Haut et les deux résistances fonctionneront ensemble.
- d. Appuyez sur le Bouton Bas et les deux résistances fonctionneront alternativement.

5. Voyant de batterie

Pendant le vapotage, un voyant vert indique que le niveau de batterie est supérieur à 60 %, un voyant bleu indique que le niveau de batterie est compris entre 30 % et 60 % et un voyant rouge indique que le niveau de batterie est inférieur à 30 %.

6. Mise en charge

En connectant le câble Type-C au port de charge, les voyants clignotent, le moteur vibre une fois et l'appareil commence à se mettre en charge. Les voyants verts indiquent que le niveau de batterie est supérieur à 60 %, les voyants bleus indiquent que le niveau de batterie est compris entre 30 % et 60 % et les voyants rouges indiquent que le niveau de batterie est inférieur à 30 %. Les voyants resteront allumés en vert lorsque l'appareil est pleinement chargé.

7. Protection et Indication

- a. Protection contre les courts-circuits: lors du vapotage, le voyant gauche/droite clignote 3 fois en rouge et le moteur vibre deux fois pour indiquer la présence d'un court-circuit de la résistance gauche/droite, et l'appareil cesse de fonctionner.
- b. Protection basse tension : lorsque la batterie de l'appareil est faible, deux voyants clignent 10 fois en rouge, le moteur vibre une fois et l'appareil cesse de fonctionner.
- c. Protection contre les surfonctionnements: deux voyants clignent en vert et le moteur vibre 5 fois indiquant un vapotage d'une durée de plus de 8 secondes, et l'appareil cesse de fonctionner.
- d. Protection contre les circuits ouverts :lorsqu'un circuit ouvert se produit lorsque l'appareil ne contient aucune capsule ni aucune résistance, le voyant gauche/droite clignote 3 fois en bleu et le moteur vibre deux fois pour indiquer la déconnexion de la bobine gauche/droite, et l'appareil ne fonctionnera pas pendant le vapotage.

ATTENTION:

1. Veuillez recharger l'appareil avec l'adaptateur secteur certifié (5V/2A) et le câble USB.
2. Veuillez retirer la capsule de l'appareil et la ranger séparément lorsque vous voyagez en avion, car les changements de pression peuvent provoquer des fuites.
3. Évitez les températures extrêmes, les produits inflammables, les explosifs, l'eau et les environnements humides pendant l'utilisation ou le stockage du produit. Veuillez ne pas conserver le produit en contact avec des objets contondants pour éviter tout dommage. Veuillez charger l'appareil au moins une fois par mois.