

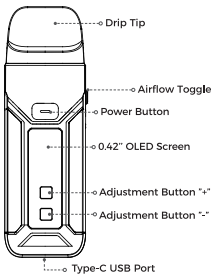
# **USER MANUAL**

**VAPORESSO LUXE X PRO**

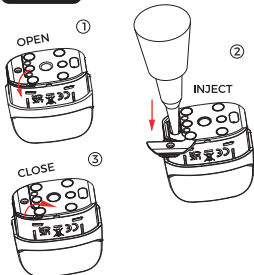
# ENGLISH

Thank you for choosing VAPORESSO product. Please read this instruction carefully before use to ensure a perfect experience. If there is any additional requirement about this product, please consult the local agent or contact us through our website: [www.vapresso.com](http://www.vapresso.com)

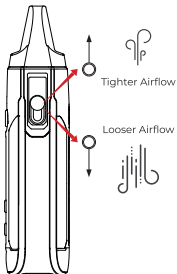
## ENLARGED VIEW



## FIGURE 1



**FIGURE 2**



## **SPECIFICATION**

Dimensions: 99.1 x 32 x 23.4mm

POD Capacity: 5ml/2ml(TPD)

Compatible POD/COIL:

LUXE X SERIES POD/GTX COIL

Battery Capacity: 1500mAh

Output Power: 40W

Charging Current: DC 5V/1.5A,Type-C

Display : 0.42" OLED Screen

## **PACKING LIST**

1 x VAPORESSO LUXE X PRO Battery

1 x VAPORESSO LUXE X 0.4Ω MESH POD  
(5ml/2ml)

1 x VAPORESSO LUXE X 0.6Ω MESH POD  
(5ml/2ml)

1 x Type-C Cable

1 x User Manual & Warranty Card

1 x Reminder Card

## **USE INSTRUCTIONS**

### **1. Replace the POD**

- Take out the used POD from the battery;
- Install a new POD to the battery and make sure they are firmly connected;

### **2. Fill E-liquid**

- Take out the used POD from the battery and pull out the silicone plug from the bottom of the POD;

- Fill e-liquid through the hole
- Put the silicone plug back in place firmly after filling is finished.
- Please wait 5 minutes for the e-liquid to soak into the coil completely.
- \* Refer to the figure 1 above.

### 3. Adjust the Airflow

There is an airflow control toggle on the side of the battery. Adjust the toggle according to your vaping habits for different airflow effects.  
\* Refer to the figure 2 above.

### 4. Power on/off the Device

Click the power button 5 times in 2 seconds to power on or off the device.

### 5. Start Vaping

The device is both button-activated and draw-activated. Press the power button or inhale directly through the mouthpiece and exhale to start vaping.

### 6. Setting

#### 1) Main Interface

When the screen is activated, the screen will display the battery level, wattage and puff number from top to bottom when not vaping, the puff number will turn to vaping time during vaping.

#### 2) Recommended Power Adjustment

LUXE X PRO Kit is using the LUXE X POD platform, and the suggested power need to be noticed before start vaping.

LUXE X POD	LUXE X 0.4Ω MESH POD	LUXE X 0.6Ω MESH POD
Suggested Wattage	26-32W	20-26W

#### 3) Turn on or off the Smart Mode

Press the fire button and adjustment button "+" at the same time to turn on or off the smart mode.  
\*Smart mode: When this function is turned on and a new POD is installed, the system will adjust to the best power, and confine the power in the recommended range.

#### 4) Clear the puff number

Press the fire button and adjustment button "-" at the same time to clear the puff number.

#### 5) Lock/Unlock Device

Click the power button 3 times within 2 seconds to lock/unlock the device.

### 7. Charge the Battery

After connecting the Type-C cable to the battery, the battery indicator and remaining charging time will be showed on the screen.

## 8. Safety Mode

If the vaping time over 10 seconds, the device will be powered off automatically, press power button 5 times constantly to power on again.

### PROTECTIONS

Protections	Situation
Low Resistant Protection	The device detects an ultra-low resistance.
Short Circuit Protection	The device detects a short circuit.
No Load Protection	The device does not detect an atomizer.
High Resistance Protection	The device detect an ultra-high resistance.
Low Voltage Protection	The battery voltage drops too low.
High Temperature Protection	The PCBA temperature rise exceeds 75°C.
Over Time Protection	The vaping time exceeds 10S.

### CAUTIONS

1. Please turn off the device when it is not in use.
2. Do not leave the charging device unattended.
3. Do not drop, throw or abuse your device, which may cause damage.
4. Please use a standard USB output charger with proper charging current and voltage range.
5. Keep away from the water or any flammable gas, liquid .
6. Do not expose the device to direct sunlight, dust, moisture or mechanical shock.
7. Do not expose the device to extreme temperature.  
(Recommended temperature range: -10-45°C /14-113°F while using and -10-45°C /14-113 °F while storing).
8. EEE Recycling: The product should not be treated as household waste, instead, it should be handed over to the applicable collection point for the recycling of electrical and electronic equipment.

9. **Battery Recycling:** The product battery should not be treated as household waste, instead, it should be handed over to the applicable used battery collection point for recycling.

10. Only have your device repaired by Vaporesso. Do not attempt to repair it by yourself as damage or personal injury may occur.

11. Please keep the pins at the connection between the battery and the pod clean to ensure the best performance of the device.

## **WARNINGS**

**This refillable electronic cigarette is intended for use with compatible e-liquid, which may contain nicotine. Nicotine is an addictive substance and it is not suitable or recommended to use in following cases:**

**1. This device is not suitable for:**

- Persons under the legal smoking age.
- Persons experiencing heart disease, stomach or duodenal ulcers, liver or kidney problems, long-term throat disease or difficult breathing due to bronchitis, emphysema or asthma.
- Persons with an overactive thyroid gland or experiencing phaeochromocytoma (a tumour of the adrenal gland that can affect blood pressure).
- Persons taking certain medications like Theophylline, Ropinirole or Clozapine and etc..

**2. This device is not recommended for:**

- Non-smokers
- Pregnant or breastfeeding women

**3. You may experience the following results if you use nicotine containing e-liquid with this product. If it happens, please consult a healthcare professional and show them this leaflet if possible:**

- Feeling faint - Nausea - Dizziness - Headache
- Coughing - Irritation of the mouth or throat
- Stomach discomfort - Hiccups - Nasal congestion - Vomition
- Chest palpitations/pain or an irregular heart rate

**This device should not be used by persons under the legal smoking age.**

# FRANÇAIS

## CONSIGNES D'UTILISATION

### 1. Remplacer le POD

- Retirez le POD usé de l'appareil ;
- Installez un nouveau POD sur la batterie, et assurez-vous qu'ils sont fermement connectés ;

### 2. Recharger de e-liquide

Retirez le POD usé de la batterie et ouvrez le bouchon de silicone sur le dessous du POD ;

- Versez l'e-liquide dans l'orifice de remplissage
  - Remettez le bouchon de silicone en place fermement après le remplissage.
  - Veuillez patienter 5 minutes, le temps que l'E-liquide imbibe complètement la résistance.
- \* Voyez la figure 1 ci-dessus.

**3. Un sélecteur de contrôle du débit d'air se trouve sur le côté de la batterie. Ajustez ce sélecteur selon vos habitudes de vapotage et pour obtenir différents effets de débit d'air.**

\* Reportez-vous à la figure 2 ci-dessus.

### 4. Mise en marche de l'appareil

Appuyez sur le bouton d'alimentation 5 fois en 2 secondes pour mettre en marche l'appareil ou l'éteindre.

### 5. Commencer à vapoter

L'appareil est déclenché par bouton et par prise de bouffée. Appuyez sur le bouton d'alimentation ou prenez directement une bouffée dans l'embout et exhalez pour commencer à vapoter.

### 6. Réglages

#### 1) Interface principale

Lorsque l'écran est activé, il affiche, de bas en haut, le niveau de batterie, le wattage et le nombre de bouffées lorsque vous ne vapotez pas. Le nombre de bouffées est changé en durée de vapotage pendant le vapotage.

#### 2) Ajustement recommandé de la puissance

Le kit LUXE X PRO utilise la plateforme LUXE X POD, et la puissance suggérée doit être Correctement réglée avant de commencer le vapotage.

LUXE X POD	LUXE X 0.4Ω MESH POD	LUXE X 0.6Ω MESH POD
Puissance suggérée	26-32W	20-26W

#### 3) activer ou désactiver le mode Intelligent

Appuyez sur le bouton de vapotage et le bouton de réglage « + » simultanément pour activer ou désactiver le mode Intelligent.

**\*Mode intelligent :** Lorsque cette fonction est activée et qu'un nouveau POD est installé, le système sélectionnera la meilleure puissance, et maintiendra la puissance dans la plage recommandée.

**4) Réinitialiser le nombre de bouffées**  
Appuyez sur le bouton de vapotage et le bouton de réglage «- » simultanément pour réinitialiser le nombre de bouffées.

**5) Verrouiller/déverrouiller l'appareil**  
Cliquez sur le bouton d'alimentation 3 fois en 2 secondes pour verrouiller/déverrouiller l'appareil.

## **7. Charge de la batterie**

Après connexion du câble Type USB Type-C à la batterie, l'indicateur de niveau de charge et le temps de charge restant sont affichés sur l'écran.

## **8. Mode de sécurité**

Si la durée de vapotage dépasse 10 secondes, l'appareil s'éteindra automatiquement. Appuyez sur le bouton 5 fois de suite pour le rallumer.

# **PROTECTIONS**

<b>Protections</b>	<b>État</b>
Protection contre les résistances faibles	L'appareil détecte une résistance extrêmement basse.
Protection contre les courts-circuits	L'appareil détecte les courts-circuits.
Protection hors charge	L'appareil ne détecte aucun atomiseur.
Protection contre les résistances élevées	L'appareil détecte une résistance extrêmement élevée.
Protection contre les basses tensions.	La tension de la batterie est trop basse.
Protection contre les températures élevées	La température du PCBA a dépassé 75 °C.
Protection contre la sur-utilisation	La durée de vapotage a dépassé 10 s.



## **MISES EN GARDE**

1. Veuillez éteindre l'appareil quand vous ne l'utilisez pas.
2. Ne laissez pas le dispositif de charge sans surveillance.
3. Ne faites pas tomber, ne jetez pas et ne faites aucune utilisation abusive ou excessive de votre appareil, car il pourrait subir des dommages.
4. Veuillez utiliser un chargeur à sortie USB standard au courant de charge et à la plage de tensions appropriés.
5. Tenir éloigné de l'eau, des gaz inflammables et des liquides.
6. N'exposez pas l'appareil à la lumière directe du soleil, à la poussière, à l'humidité ou aux chocs mécaniques.
7. N'exposez pas l'appareil à des températures extrêmes. (Plage de températures recommandée : -10-60 °C / 14-140°F pendant l'utilisation et -10-45°C / 14-113°F pendant le stockage).
8. Recyclage des équipements EEE Ce produit ne doit pas être traité comme un déchet domestique. Il doit plutôt être apporté au point de collecte adéquat pour le recyclage de ses équipements électriques et électroniques.
9. Recyclage de la batterie : La batterie de ce produit ne doit pas être traitée comme un déchet domestique. Elle doit plutôt être apportée au point de collecte de batteries usagées approprié pour recyclage.
10. Ne faites réparer votre produit par personne d'autre que VAPORESSO. N'essayez pas de le réparer par vos propres moyens au risque d'occasionner des dommages matériels ou corporels.
11. Veuillez garder les broches au point de connexion entre la batterie et le pod propres pour garantir les meilleures performances de l'appareil.

## **AVERTISSEMENTS**

La présente cigarette électronique rechargeable est destinée à être utilisée avec de l'E.-liquide compatible pouvant contenir de la nicotine. La nicotine est une substance addictive et son utilisation n'est pas recommandée ou appropriée dans les cas suivants :

**1. Le présent appareil n'est pas adapté pour :**

- Les personnes n'ayant pas encore l'âge légal pour commencer à fumer.
- Les personnes souffrant de maladies cardiaques, d'ulcères de l'estomac ou du duodénum, de problèmes hépatiques ou rénaux, d'une maladie durable de la gorge ou de difficultés respiratoires dues à la bronchite, à l'emphysème ou à l'asthme.
- Les personnes ayant une glande thyroïde hyperactive ou souffrant de phéochromocytome (une tumeur de la glande surrénale qui peut affecter la pression artérielle).
- Les personnes prenant certains médicaments comme la Théophylline, le Ropinirole ou la Clozapine, etc.

**2. Le présent appareil n'est pas recommandé pour :**

- Les non-fumeurs
- Les femmes enceintes ou allaitantes

**3. Vous pouvez ressentir les effets ou sensations suivants si vous utilisez de l'E.-liquide contenant de la nicotine avec ce produit. Si cela se produit, veuillez consulter un professionnel de la santé et lui montrer la présente brochure si possible :**

- Sensation de faiblesse - Nausée
- Étourdissement - Maux de tête
- Toux - Irritation de la bouche ou de la gorge
- Gêne gastrique - Hoquets
- Congestion nasale - Vomissement
- Des palpitations ou de la douleur dans la poitrine ou un rythme cardiaque irrégulier

**Cet appareil ne doit pas être utilisé par des personnes n'ayant pas encore l'âge légal pour commencer à fumer.**

# DEUTSCH

## NUTZUNGSANWEISUNGEN

### 1. Ersetzen des POD

- Nehmen Sie den gebrauchten POD aus der Batterie;
- Setzen Sie einen neuen POD in die Batterie ein und vergewissern Sie sich, dass sie fest verbunden sind;

### 2. Einfüllen von E-Liquid

- Nehmen Sie den gebrauchten POD aus der Batterie und ziehen Sie den Silikonstopfen von der Unterseite des PODs ab;
- E-Liquid durch die Öffnung einfüllen
- Setzen Sie den Silikonstopfen nach dem Befüllen wieder fest ein.
- Bitte warten Sie 5 Minuten, bis das E-Liquid vollständig in die Spule eingedrungen ist.
- \* Siehe die Abbildung 1 oben.

3. Seitlich vom Akku befindet sich ein Schalter zum Einstellen des Luftstroms. Mit diesem können Sie verschiedene Luftstromeffekte entsprechend Ihrer Dampfgewohnheiten einstellen.

\* Siehe Abbildung 2 oben.

### 4. Einschalten des Geräts

Drücken Sie den Power-Knopf 5 Mal in 2 Sekunden, um das Gerät ein- oder auszuschalten.

### 5. Dampfen beginnen

Das Gerät kann sowohl per Knopfdruck als auch durch Ziehen aktiviert werden. Drücken Sie den Power-Knopf oder atmen Sie direkt durch das Mundstück ein und atmen Sie aus, um zu dampfen.

### 6. Einstellungen

#### 1) Hauptfenster

Wenn gerade nicht gedampft wird, wird bei aktivem Bildschirm von oben nach unten der Akkustand, die Wattzahl und die Zuganzahl angezeigt. Die Zuganzahl wird während des Dampfens zur Dampfzeit.

#### 2) Empfohlene Leistungseinstellung

LUXE X PRO Kit verwendet die LUXE X POD -Plattform und die empfohlene Leistung muss vor dem Dampfen festgestellt werden.

LUXE X POD	LUXE X 0.4Ω MESH POD	LUXE X 0.6Ω MESH POD
Empfohlene Wattzahl	26-32W	20-26W

#### 3) Smart Modus ein- oder ausschalten

Drücken Sie zum Ein- oder Ausschalten des Smart Modus gleichzeitig die Fire-Taste sowie die Einstellungstaste „+“.

**\*Smart-Modus:** Wenn diese Funktion eingeschaltet ist und ein neuer POD installiert wird, stellt das System automatisch die beste Leistung ein und begrenzt die Leistung auf den empfohlenen Bereich.

#### 4) Zug-Zähler Nullen

Drücken Sie zum Nullen des Zug-Zählers gleichzeitig die Fire-Taste sowie die Einstellungstaste „-“.

#### 5) Gerät sperren/entsperren

Klicken Sie innerhalb von 2 Sekunden dreimal auf den Netzschalter, um das Gerät zu sperren/entsperren.

### 7. Laden des Akkus

Nach dem Anschließen des Typ-C-Kabels an den Akku werden die Akkuanzeige und die verbleibende Ladezeit auf dem Bildschirm angezeigt.

### 8. Sicherheitsmodus

Sollte die Dampfzeit 10 Sekunden übersteigen, wird das Gerät automatisch abgeschaltet.

Drücken Sie die Einschalttaste 5 Mal hintereinander, um das Gerät wieder einzuschalten.

## SCHUTZVORRICHTUNGEN

Schutz	Situation
Schutz vor geringem Widerstand	Das Gerät erkennt einen ultra-niedrigen Widerstand.
Schutz vor Kurzschluss	Das Gerät erkennt einen Kurzschluss.
Schutz bei Leerlauf	Das Gerät erkennt keinen Zerstäuber.
Schutz vor hohem Widerstand	Das Gerät erkennt einen ultra-hohen Widerstand.
Schutz vor Niedriger Spannung	Die Akkuspannung fällt zu tief ab.
Schutz vor Übertemperatur	Die PCBA-Temperatur überschreitet 75°C.
Schutz vor „Over Time“	Die Dampfzeit überschreitet 10 Sekunden.

## WARNHINWEISE

1. Bitte schalten Sie das Gerät, wenn es nicht in Gebrauch ist, aus.
2. Lassen Sie das ladende Gerät nicht unbeaufsichtigt.
3. Lassen Sie Ihr Gerät nicht fallen, werfen Sie es nicht und missbrauchen Sie es nicht. Dies kann zu Schäden führen.
4. Bitte verwenden Sie das Standard-USB-Leistungsladegerät mit geeignetem Ladestrom und Spannungsbereich.
5. Gerät von Wasser, entflammbaren Gasen und Flüssigkeiten fernhalten.
6. Das Gerät keinem direkten Sonnenlicht, Staub, Feuchtigkeit oder mechanischen Stößen aussetzen.
7. Das Gerät keinen extremen Temperaturen aussetzen. (Empfohlener Temperaturbereich: -10-60 °C / 14-140 °F bei der Verwendung und -10-45 °C / 14-113 °F bei der Lagerung).
8. EEE Recycling: Das Produkt darf nicht als Hausmüll entsorgt werden, sondern muss stattdessen an einem geeigneten Sammelpunkt zum Recycling von elektrischer und elektronischer Ausrüstung abgegeben werden.
9. Akku-Recycling: Der Produktakku darf nicht als Hausmüll entsorgt werden, sondern muss stattdessen an einem geeigneten Sammelpunkt zum Recycling von Altbatterien abgegeben werden.
10. Lassen Sie Ihr Gerät nur durch VAPORESSO reparieren. Versuchen Sie nicht, es selbst zu reparieren, da dies zu Schäden oder Verletzungen führen kann.
11. Achten Sie für die bestmögliche Leistung des Geräts darauf, dass die Kontakte an der Verbindung zwischen dem Akku und dem POD immer sauber sind.

## WARNUNGEN

Diese wiederbefüllbare elektronische Zigarette dient zur Verwendung mit kompatiblen E-Liquid, das Nikotin enthalten kann. Nikotin ist ein Suchtmittel und ist in den folgenden Fällen nicht geeignet oder zu empfehlen:

1. Dieses Gerät ist nicht geeignet für:
  - Personen unter dem gesetzlichen Raualter.
  - Personen mit Herzerkrankungen, Magen oder Zwölffingerdarmgeschwüren, Leber oder Nierenproblemen, Langzeit Rachenraumkrankungen oder Atembeschwerden wie Bronchitis, Emphysem oder Asthma.

- Personen mit einer überaktiven Schilddrüse oder mit Phäochromozytoma (einem Tumor der Nebenniere, der Auswirkungen auf den Blutdruck haben kann).
- Personen, die bestimmte Medikamente nehmen beispielsweise Theophyllin, Ropinirol oder Clozapin usw.

**2. Dieses Gerät ist nicht empfehlenswert für:**

- Nichtraucher
- Schwangere oder stillende Frauen

**3. Bei der Verwendung von E-Liquids mit Nikotin mit diesem Produkt kann es zu nachstehenden Folgen kommen. Falls dies passiert, kontaktieren Sie bitte einen Gesundheitsexperten und zeigen Sie ihm nach Möglichkeit dieses Infoblatt:**

- Ohnmachtsgefühl - Übelkeit - Schwindel - Kopfschmerzen - Husten - Irritation im Mund - oder Rachenraum - Magenbeschwerden - Schluckauf - Nasale Verstopfung - Erbrechen
- Schmerzen in der Brust/Herzklopfen oder unregelmäßiger Herzschlag

**Dieses Gerät darf nicht von Personen unter dem gesetzlichen Raualter verwendet werden**

# ESPAÑOL

## INSTRUCCIONES DE USO

### 1. Reemplace el POD

- Extraiga el POD usado de la batería;
- Instale un nuevo POD a la batería y asegúrese de que estén firmemente conectados;

### 2. Llenado del e-líquido

- Extraiga el POD usado de la batería y extraiga el tapón de silicona de la parte inferior del POD;
- Llene el e-líquido a través del orificio
- Vuelva a colocar firmemente el tapón de silicona después de terminar el llenado
- Espere 5 minutos para que el e-líquido penetre completamente en la coil.

\* Consulte la figura 1 anterior.

3. Hay una palanca de control de flujo de aire en la parte lateral de la batería. Ajuste la palanca de acuerdo con sus hábitos de vapeo para obtener diferentes efectos de flujo de aire.

\* Consulte la figura 2 anterior.

### 4. Encienda el dispositivo

Haga clic en el botón de encendido 5 veces en 2 segundos para encender o apagar el dispositivo.

### 5. Comience a vapear

El dispositivo se activa tanto presionando el botón como inhalando. Presione el botón de encendido o inhale directamente a través de la boquilla y exhale para comenzar a vapear.

### 6. Configuración

#### 1) Interfaz principal

Con la pantalla activada, se mostrará el nivel de la batería, el voltaje y el número de bocanadas de arriba a abajo cuando no esté vapeando.

Mientras esté vapeando, cambiará el número de bocanadas.

#### 2) Ajuste de potencia recomendado

El kit LUXE X PRO utiliza la plataforma LUXE X POD y la potencia sugerida debe notarse antes de comenzar a vapear.

LUXE X POD	LUXE X 0.4Ω MESH POD	LUXE X 0.6Ω MESH POD
Potencia sugerida	26-32W	20-26W

#### 3) Activar o desactivar el modo inteligente

Presione el botón de encendido y el botón de ajuste «+» al mismo tiempo para activar o desactivar el modo inteligente.

**\*Modo inteligente:** Cuando esta función está activada y se instala un nuevo POD, el sistema se ajustará a la mejor potencia y limitará la potencia al rango recomendado.

4) **Borrar el número de bocanadas**

Presione el botón de encendido y el botón de ajuste «-» al mismo tiempo para borrar el número de bocanadas.

5) **Dispositivo de bloqueo/desbloqueo**

Haga clic en el botón de encendido 3 veces en 2 segundos para bloquear/desbloquear el dispositivo.

## 7. Cargue la batería

Después de conectar el cable de tipo C a la batería, el indicador de batería y el tiempo de carga restante se mostrarán en la pantalla.

## 8. Modo seguro

El dispositivo se apagará automáticamente si el no vapea durante 10 segundos. Presione el botón de encendido 5 veces constantemente para encenderlo nuevamente.

## PROTECCIONES

Protecciones	Situación
Protección de baja resistencia	El dispositivo detecta una resistencia ultrabaja.
Protección contra cortocircuitos	El dispositivo detecta un cortocircuito.
Sin protección de carga	El dispositivo no detecta un atomizador.
Protección de alta resistencia	El dispositivo detecta una resistencia ultraalta.
Protección contra un voltaje bajo	El nivel de la batería cae demasiado bajo.
Protección contra temperaturas altas	El aumento de temperatura de la PCBA supera los 75°C.



Protección a lo largo del tiempo	El tiempo de vapeo supera los 10 s.
----------------------------------	-------------------------------------

## PRECAUCIONES

1. Apague el dispositivo cuando no esté en uso.
2. No deje el dispositivo de carga desatendido.
3. No deje caer, arroje ni abuse de su dispositivo, ya que puede causar daños.
4. Utilice un cargador de salida USB estándar con la corriente de carga y el rango de voltaje adecuados.
5. Mantenga alejado del agua, líquido o cualquier gas inflamable.
6. No exponga el dispositivo a la luz solar directa, polvo, humedad o golpes mecánicos.
7. No exponga el dispositivo a temperaturas extremas. (Rango de temperatura recomendado:  $-10-60^{\circ}\text{C}$  /  $14-140^{\circ}\text{F}$  durante el uso y  $-10-45^{\circ}\text{C}$  /  $14-113^{\circ}\text{F}$  durante el almacenamiento).
8. Reciclaje EEE: El producto no debe ser tratado como basura doméstica, sino que debe ser entregado al punto de recogida correspondiente para el reciclaje de aparatos eléctricos y electrónicos.
9. Reciclaje de baterías: La batería del producto no debe tratarse como basura doméstica, sino que debe entregarse al punto de recolección de baterías usadas correspondiente para su reciclaje.
10. Solo haga reparar su dispositivo por VAPORESSO. No intente repararlo usted mismo, ya que pueden producirse daños o lesiones personales.
11. Garantice el mejor rendimiento del dispositivo manteniendo limpios los pines en la conexión entre la batería y la cápsula.

## ADVERTENCIAS

**Este cigarrillo electrónico recargable está diseñado para usarse con e-líquido compatible que puede contener nicotina. La nicotina es una sustancia adictiva y no es adecuada ni se recomienda su uso en los siguientes casos:**

1. **Este dispositivo no es adecuado para:**
  - Personas menores de la edad legal para fumar.
  - Personas con enfermedades cardíacas, úlceras estomacales o duodenales, problemas hepáticos o renales, enfermedad de garganta a largo plazo o dificultad para respirar debido a bronquitis, enfisema o asma.

- Personas con una glándula tiroides hiperactiva o que experimentan feocromocitoma (un tumor de la glándula suprarrenal que puede afectar la presión arterial).
- Personas que toman ciertos medicamentos como teofilina, ropinirol o clozapina, etc.

**2. Este dispositivo no se recomienda para:**

- No fumadores
- Mujeres embarazadas o en periodo de lactancia.

**3. Puede experimentar los siguientes resultados si usa e-liquido que contiene nicotina con este producto. Si sucede, consulte a un profesional de la salud y muéstrole este folleto si es posible.**

- Sensación de desmayo - Náuseas - Mareos
- Dolor de cabeza - Tos
- Irritación de la boca o la garganta
- Molestias estomacales - Hipo
- Congestión nasal - Vómitos
- Palpitaciones en el pecho dolor o frecuencia cardíaca irregular

**Este dispositivo no debe ser utilizado por personas menores de la edad legal para fumar.**

# ITALIANO

## ISTRUZIONI PER L'USO

### 1. Sostituire il POD

- Estrarre il POD usato dalla batteria;
- Installare un nuovo POD alla batteria e accertarsi che siano saldamente collegati;

### 2. Aggiungere e-liquido

- Estrarre il POD usato dalla batteria ed estrarre il tappo in silicone dalla parte inferiore del POD;
- Riempire l'e-liquid attraverso il foro
- Al termine del riempimento, rimettere saldamente in posizione il tappo di silicone.
- Attendere 5 minuti per consentire all'e-liquid di bagnare completamente la bobina.
- \* Fare riferimento alla figura 1 di cui sopra.

3. Sul lato della batteria è presente un regolatore per controllare il flusso dell'aria. Posizionare il regolatore in modo che soddisfi le abitudini di svapatura agendo sul flusso dell'aria.

\* Fare riferimento alla figura 2 precedente.

### 4. Accendere il dispositivo

Fare 5 volte clic sul pulsante di accensione entro 2 secondi per accendere o spegnere il dispositivo.

### 5. Iniziare a svapare

Il dispositivo può essere attivato sia tramite il pulsante che la tirata. Premere il pulsante di accensione o inalare direttamente dal bocchino ed espirare per iniziare la svapatura.

### 6. Impostazione

#### 1) Interfaccia principale

Quando lo schermo è attivo vengono visualizzati lo stato della batteria, i watt e il numero di sbuffi dall'alto verso il basso quando non si svapa. Durante la svapatura il valore del numero di sbuffi diventa il tempo di svapatura.

2) Regolazione consigliata della potenza  
LUXE XR PRO Kit utilizza la piattaforma LUXE X POD, è pertanto necessario controllare la potenza prima di iniziare la svapatura.

LUXE X POD	LUXE X 0.4Ω MESH POD	LUXE X 0.6Ω MESH POD
Potenza consigliata	26-32W	20-26W

#### 3) Attivare o disattivare la modalità smart

Premere il pulsante fire e quello di regolazione "+" contemporaneamente per attivare o disattivare la modalità smart.

\*Modalità smart: Quando la funzione è attiva ed è installato un nuovo POD, il sistema regola la potenza migliore, e limita la potenza nell'intervallo consigliato.

#### 4) Cancellare il numero di sbuffi

Premere il pulsante fire e quello di regolazione "-" contemporaneamente per cancellare il numero di sbuffi.

#### 5) Dispositivo di blocco/sblocco

Fare clic sul pulsante di accensione 3 volte entro 2 secondi per bloccare/sbloccare il dispositivo.

#### 7. Caricare la batteria

Una volta collegato il cavo Tipo-C alla batteria, sullo schermo vengono visualizzati l'indicatore della batteria e la carica residua.

#### 8. Modalità sicurezza

Se la svapatura dura più di 10 secondi, il dispositivo si spegne automaticamente, premere il pulsante di accensione per 5 volte per riaccenderlo.

### PROTEZIONI

Protezioni	Situazione
Protezione resistenza bassa	Il dispositivo rileva una resistenza ultra bassa.
Protezione da cortocircuito	Il dispositivo ha rilevato un cortocircuito.
Protezione nessun carico	Il dispositivo non rileva l'atomizzatore.
Protezione resistenza elevata	Il dispositivo rileva una resistenza ultra alta.
Protezione da bassa tensione	La tensione della batteria è troppo bassa.
Protezione temperatura elevata	La temperatura PCBA supera i 75°C.
Protezione over time	Il tempo di svapatura supra i 10s.

## ATTENZIONI

1. Spegnere il dispositivo quando non in uso.
2. Non lasciare il dispositivo in carica incustodito.
3. Non fare cadere, gettare o usare in modo errato il dispositivo, potrebbero verificarsi danni.
4. Usare un caricatore con uscita USB standard con corrente e tensioni di carica adeguate.
5. Tenere lontano da acqua o qualsiasi gas e liquido infiammabile.
6. Non esporre il dispositivo alla luce diretta del sole, polvere, umidità o urti meccanici.
7. Non esporre il dispositivo a temperature estreme. (Intervallo di temperature consigliato: -10~60°C /14~140 °F durante l'uso e -10~45°C /14~113 °F quando non utilizzata).
8. Riciclo EEE: Il prodotto non deve essere trattato come un rifiuto domestico, deve invece essere consegnato nei punti di raccolta applicabili per il riciclo delle apparecchiature elettriche ed elettroniche.
9. Riciclo della batteria: La batteria del prodotto non deve essere trattata come un rifiuto domestico, deve invece essere consegnata nei punti di raccolta delle batterie usate applicabili per il riciclo.
10. Il dispositivo deve essere riparato solo da Vapresso. Non tentare di riparare il dispositivo, potrebbero verificarsi danni o lesioni personali.
11. Tenere puliti i perni di connessione tra la batteria e il pod per garantire prestazioni ottimali del dispositivo

## AVVERTENZE

**Questa sigaretta elettronica ricaricabile è intesa per l'uso con e-liquid compatibile che può contenere nicotina. La nicotina è una sostanza additiva e non è adatta o consigliata per l'uso nei seguenti casi:**

**1. Il dispositivo non è adatto a:**

- Persone di età inferiore a quella legale per poter fumare.
- Persone che presentano cardiopatia, ulcere allo stomaco o duodenali, problemi al fegato o reni, malattie della gola a lungo termine o difficoltà respiratorie dovute a bronchite, enfisema o asma.
- Persone con ghiandola tiroidea iperattiva o feocromocitoma (un tumore della ghiandola surrenale che può incidere sulla pressione sanguigna).
- Persone che assumono alcune medicine come Theophylline, Ropinirole o Clozapine ecc.

**2. Il dispositivo non è consigliato a:**

- Non fumatori
- Donne incinta o in allattamento

**3. Potrebbe verificarsi quanto segue quando si utilizza e-liquid contenente nicotina con questo prodotto. In tal caso, consultare un medico e mostrare loro questo foglio illustrativo se possibile:**

- Sensazione di svenimento - Nausea
- Capogiri - Mal di testa - Tosse
- Irritazione di bocca o gola - Mal di stomaco
- Singhiozzo - Congestione nasale - Vomizione
- Palpitazioni toraciche/dolore o battito cardiaco irregolare

**Il dispositivo non deve essere utilizzato da persone di età inferiore a quella legale per poter fumare.**

# BAHASA INDONESIA

## PETUNJUK PENGGUNAAN

### 1. Mengganti POD

- Keluarkan POD bekas dari baterai;
- Pasang POD baru ke baterai dan pastikan terpasang dengan erat;

### 2. Mengisi E-liquid

- Keluarkan POD bekas dari baterai dan cabut sumbat silikon dari bagian bawah POD;
- Isi e-liquid melalui lubangnya
- Pasang kembali sumbat silikon tersebut ke tempatnya dengan erat setelah pengisian selesai.
- Tunggu 5 menit sampai e-liquid meresap sepenuhnya ke coil.

\* Lihat gambar 1 di atas.

3. Terdapat tombol toggle kontrol aliran udara pada sisi baterai. Sesuaikan tombol toggle dengan kebiasaan vaping untuk menikmati efek aliran udara yang berbeda.

\* Lihat gambar 2 di atas

### 4. Menyalakan Perangkat

Klik tombol daya 5 kali dalam 2 detik untuk menyalakan atau mematikan perangkat.

### 5. Memulai Vaping

Perangkat ini dinyalakan dengan tombol dan dengan diisap. Tekan tombol daya atau tarik napas langsung melalui mouthpiece lalu keluarkan napas untuk memulai vaping.

### 6. Pengaturan

#### 1) Antarmuka Utama

Ketika layar diaktifkan, layar akan menampilkan level baterai, watt, dan jumlah puff dari atas ke bawah saat tidak melakukan vaping, jumlah puff akan berubah menjadi waktu vaping saat melakukan vaping.

#### 2) Penyetelan Daya yang Direkomendasikan

Kit LUXE X PRO menggunakan platform LUXE X POD, daya yang direkomendasikan harus diperhatikan sebelum memulai vaping.

LUXE X POD	LUXE X 0.4Ω MESH POD	LUXE X 0.6Ω MESH POD
Watt yang Disarankan	26-32W	20-26W

#### 3) Mengaktifkan atau menonaktifkan Mode Pintar

Tekan tombol penyalaan dan tombol penyesuaian "+" sekaligus untuk mengaktifkan atau menonaktifkan mode pintar.

\*Mode Pintar: Apabila fungsi ini diaktifkan dan POD yang baru dipasang, sistem akan menyesuaikan ke daya yang terbaik, dan membatasi daya dalam rentang yang direkomendasikan.

#### 4) Menghapus jumlah puff

Tekan tombol penyalaan dan tombol penyesuaian "-" sekaligus untuk menghapus jumlah puff.

5) Kunci/Buka Kunci Perangkat  
Klik tombol daya 3 kali dalam 2 detik untuk mengunci/membuka kunci perangkat.

### 7. Mengisi Daya Baterai

Setelah menyambungkan kabel Tipe-C ke baterai, indikator baterai dan sisa waktu pengisian daya akan ditampilkan di layar.

### 8. Mode Keselamatan

Jika waktu vaping lebih dari 10 detik, perangkat akan mati secara otomatis. Untuk menghidupkan perangkat kembali, tekan tombol daya 5 kali secara terus-menerus.

## PERLINDUNGAN

Perlindungan	Situasi
Perlindungan Resistansi Rendah	Perangkat ini mendeteksi resistansi ultra-rendah.
Perlindungan hubung singkat	Perangkat mendeteksi hubung singkat.
Perlindungan Tanpa Beban	Perangkat ini tidak mendeteksi atomizer.
Perlindungan Resistansi Tinggi	Perangkat ini mendeteksi resistansi ultra-tinggi.
Perlindungan Voltase Rendah	Voltase baterai turun terlalu rendah.
Perlindungan Suhu Tinggi	Suhu PCBA naik melampaui 75°C.
Perlindungan Waktu Berlebih	Waktu vaping lebih dari 10 dtk.

## PERHATIAN

1. Matikan perangkat saat sedang tidak digunakan.
2. Jangan biarkan perangkat mengisi daya tanpa pengawasan.
3. Jangan sampai perangkat Anda jatuh, terlempar, atau disalahgunakan, yang mungkin dapat menyebabkan kerusakan.
4. Gunakan pengisi daya output USB standar dengan rentang arus dan voltase pengisian daya yang sesuai.
5. Jauhkan dari air atau gas cair yang mudah terbakar.
6. Jangan sampai perangkat terpapar sinar matahari langsung, debu, kelembapan, atau guncangan mekanis.



7. Jangan sampai perangkat terpapar suhu ekstrem. (Rentang suhu yang direkomendasikan: 14-140°F saat menggunakan dan 14-113 °F saat menyimpan).

8. Daur Ulang EEE: produk tidak boleh diperlakukan sebagai limbah rumah tangga. Produk sebaiknya diserahkan ke titik pengumpulan yang sesuai untuk daur ulang peralatan listrik dan elektronik.

9. Daur Ulang Baterai: baterai produk tidak boleh diperlakukan sebagai limbah rumah tangga. Produk sebaiknya diserahkan kepada titik pengumpulan baterai bekas yang sesuai untuk daur ulang.

10. Serahkan urusan perbaikan perangkat kepada VAPORESSO. Jangan coba-coba memperbaikinya sendiri karena bisa menyebabkan kerusakan atau cedera diri.

11. Jaga kebersihan pin di sambungan antara baterai dan pod guna memastikan perangkat berkinerja dengan paling baik.

## **PERINGATAN**

**Rokok elektronik isi ulang ditujukan untuk digunakan dengan cairan yang kompatibel, yang mungkin mengandung nikotin. Nikotin adalah zat adiktif dan tidak cocok atau direkomendasikan untuk digunakan dalam kasus-kasus berikut:**

**1. Perangkat ini tidak cocok untuk:**

- Orang-orang yang belum masuk usia boleh merokok.

- Para penderita penyakit jantung, lambung atau ulkus duodenum, masalah liver atau ginjal, penyakit tenggorokan jangka panjang, atau sulit bernapas karena bronkitis, emfisema, atau asma.

- Penderita kelenjar tiroid yang terlalu aktif atau penderita phaeokromositoma (tumor kelenjar adrenal yang dapat memengaruhi tekanan darah).

- Orang yang mengonsumsi obat tertentu seperti Teofilin, Ropinirole, atau Clozapine dll.

**2. Perangkat ini tidak direkomendasikan untuk:**

- Kalangan non-perokok

- Wanita hamil atau menyusui

**3. Anda mungkin merasakan masalah-masalah berikut ini jika Anda menggunakan cairan yang mengandung nikotin dengan produk ini. Jika memang demikian, konsultasikan kepada tenaga kesehatan profesional dan tunjukkan selebaran ini jika memungkinkan:**

Merasa pingsan/Mual/Pening/Sakit kepala/  
Batuk/Iritasi pada mulut atau tenggorokan/  
Nyeri perut/Cegukan/Hidung tersumbat/  
Muntah/Palpitasi dada/nyeri atau detak jantung tidak teratur

# NEDERLANDS

## GEBRUIKSINSTRUCTIES

### 1. Vervang de POD

- Haal de gebruikte POD uit het batterij;
- Installeer een nieuwe POD op de batterij en zorg ervoor dat ze stevig zijn aangesloten;

### 2. E-vloeistof bijvullen

- Haal de gebruikte POD uit het batterij en trek de siliconen plug uit de onderkant van de POD;
- Vul e-vloeistof door het gat
- Plaats de siliconen plug weer stevig op zijn plaats nadat het vullen is voltooid.
- Wacht 5 minuten totdat de e-vloeistof volledig door de coil is gezakt.

\* Zie figuur 1 hierboven.

3. Er bevindt zich een regelschakelaar voor het luchtdebiet op de zijkant van de batterij. Pas de schakelaar aan overeenkomstig uw vapinggewoonten voor verschillende luchtdebieteffecten.

\* Zie afbeelding 2 hierboven.

### 4. Aanzetten van het apparaat

Klik gedurende 2 seconden 5 keer op de aan-/uitknop om het apparaat aan of uit te zetten.

### 5. Starten met vaperen

Het apparaat wordt door een knop en zuigkracht geactiveerd. Druk op de aan-/uitknop of inhaleer door het mondstuk en adem uit om te starten met vaperen.

### 6. Instelling

#### 1) Hoofdinterface

Als het scherm geactiveerd is, zal het scherm het batterijniveau, de wattage en het pufnummer van boven naar onder weergeven van boven als u niet aan het vaperen bent, tijdens het vaperen zal het pufnummer worden vervangen door de vapingtijd.

#### 2) Instelling aanbevolen vermogen

De LUXE X PRO-kit gebruikt het LUXE X POD-platform en het aanbevolen vermogen moet gecontroleerd worden vóór het vaperen.

LUXE X POD	LUXE X 0.4Ω MESH POD	LUXE X 0.6Ω MESH POD
Voorgesteld vermogen	26-32W	20-26W

#### 3) De slimme modus in- of uitschakelen

Druk tegelijkertijd op de knop fire en de instelknop "+" om de slimme modus in of uit te schakelen.

\*Slimme modus: Als deze functie is ingeschakeld en er een nieuwe POD wordt geplaatst, zal het systeem zich aanpassen

naar het beste vermogen en het vermogen binnen het aanbevolen bereik houden.

#### 4) Het pufnummer wissen

Druk tegelijkertijd op de knop fire en de instelknop "-" om het pufnummer te wissen.

#### 5) Apparaat vergrendelen/ontgrendelen

Klik binnen 2 seconden 3 keer op de aan/uit-knop om het apparaat te vergrendelen/ontgrendelen.

### 7. Opladen van de batterij

Nadat de USB-kabel type C op de batterij is aangesloten, worden de schermindicator en de resterende oplaadtijd op het scherm weergegeven.

### 8. Veiligheidsmodus

Als de vapingtijd langer dan 10 seconden is, zal het apparaat automatisch uitschakelen, druk 5 keer achter elkaar op de aan-/uitknop om het apparaat opnieuw in te schakelen.

## BEVEILIGINGEN

Beschermingen	Situatie
Bescherming tegen te lage weerstand	Het apparaat detecteert een zeer lage weerstand.
Kortsluitings - beveiliging	Het apparaat detecteert een kort - sluiting.
Geen laadbe - scherming	Het apparaat detecteert geen verstuurver.
Bescherming tegen hoge weerstand	Het apparaat detecteert een zeer hoge weerstand.
Bescherming tegen lage spanning	De batter - ijspanning is te laag.
Bescherming tegen hoge temperatuur	De PCBA-temperatuur wordt hoger dan 75°C.
Bescherming tegen te lange tijd	De vapingtijd is langer dan 10s.

## VOORZORGSMAATREGELEN

1. Zet het apparaat uit wanneer het niet wordt gebruikt.
2. Laat het apparaat dat wordt opgeladen niet onbeheerd achter.

3. Laat uw apparaat niet vallen en gooi en misbruik het niet, omdat dit schade kan veroorzaken.
4. Gebruik een oplader met standaard USB-uitvoer met de juiste laadstroom en voltagebereik.
5. Houd weg bij water en ontvlambare gassen en vloeistoffen.
6. Stel het apparaat niet bloot aan direct zonlicht, stof, vocht of mechanische shock.
7. Stel het apparaat niet bloot aan extreme temperaturen. (Aanbevolen temperatuurbereik: -10-60°C /14-140°F tijdens gebruik en -10-45 °C /14-113 °F bij opslag).
8. EEE recycleren: Dit product mag niet worden behandeld als huishoudelijk afval, en moet daarom worden ingeleverd bij het juiste verzamelpunt voor het recycleren van elektrische en elektronische apparatuur.
9. Recycleren van de batterij: De batterij mag niet worden behandeld als huishoudelijk afval, en moet daarom worden ingeleverd bij het juiste verzamelpunt voor gebruikte batterijen voor het recycleren.
10. Laat uw apparaat enkel door VAPORESSO repareren. Probeer het niet zelf te repareren, omdat u schade kunt toebrengen aan het apparaat of uzelf kunt verwonden.
11. Houd de pinnen van de verbindig tussen de batterij en de pod schoon, om de beste prestaties van het apparaat te verzekeren

## **WAARSCHUWINGEN**

**Deze hervulbare, elektrische sigaret is bedoeld om te gebruiken met compatibele e-vloeistoffen, deze kunnen nicotine bevatten. Nicotine is een verslavende substantie en is niet geschikt of aanbevolen voor gebruik in de volgende gevallen:**

**1. Dit apparaat is niet geschikt voor:**

- Personen jonger dan de wettelijk toegestane rookleeftijd.
- Personen met hartproblemen, maag of darmzweren, lever of nierproblemen, langdurige keelziekten of ademhalingsproblemen door bronchitis, longemfyseem of astma.
- Personen met een overactieve schildklier of die last hebben van een feochromocytoom (een tumor in de bijnier die invloed kan hebben op de bloeddruk).
- Personen die bepaalde medicatie gebruiken, zoals Theofylline, Ropinirol of Clozapine en vergelijkbaar.

**2. Dit apparaat wordt niet aanbevolen voor:**

- Niet-rokers
- Zwangere vrouwen en vrouwen die borstvoeding geven

**3. U kunt het volgende ervaren als u e-vloeistof met nicotine gebruikt met dit product. Als dit gebeurt, raadpleeg dan een arts en laat deze indien mogelijk deze handleiding zien:**

- Een flauw gevoel - Misselijkheid - Duizeligheid
- Hoofdpijn - Hoesten - Irritatie van de mond of keel - Ongemak in de maag - Hikken
- Verstopte neus - Overgeven
- Kloppingen/pijn op de borst of een onregelmatige hartslag

**Dit apparaat mag niet worden gebruikt door personen jonger dan de wettelijk toegestane rookleeftijd.**

## INSTRUKCJA OBSŁUGI

### 1. Wymień POD

- Wyjmij zużyty POD z baterii;
- Zainstaluj nowy POD do baterii i upewnij się, że są dobrze podłączone;

### 2. Napełnianie e-liquidem

- Wyjmij zużyty POD z baterii i wyciągnij zatyczkę silikonową z dolnej części obudowy POD;
- Napełnij e-płyn przez otwór
- Po zakończeniu napełniania należy mocno włożyć korek silikonowy z powrotem na miejsce.
- Odczekaj 5 minut, aż e-liquid w pełni namoczy coil.

\* Patrz rysunek 1 powyżej.

3. Z boku baterii znajduje się przełącznik kontroli przepływu powietrza. Dostosuj przełącznik do swoich przyzwyczajeń, aby uzyskać różne efekty przepływu powietrza.

\* Patrz rysunek 2 powyżej.

### 4. Włączanie urządzenia

Nacisnąć przycisk zasilania 5 razy w ciągu 2 sekund, aby włączyć lub wyłączyć urządzenie.

### 5. Rozpoczynanie e-palenia

Urządzenie jest aktywowane zarówno przyciskiem jak i wciąganiem powietrza. Naciśnij przycisk zasilania lub weź wdech przez ustnik, aby rozpocząć wapowanie.

### 6. Ustawienie

#### 1) Główny interfejs

Gdy ekran jest włączony, wyświetla poziom naładowania baterii, moc i liczbę zaciągnięć od góry do dołu; gdy nie jest używany, liczba zaciągnięć zmieni się na czas wapowania podczas waporyzacji.

#### 2) Zalecana regulacja mocy

Zestaw LUXE X PRO wykorzystuje platformę LUXE X POD; należy zaznaczyć sugerowaną moc przed rozpoczęciem wapowania.

LUXE X POD	LUXE X 0.4Ω MESH POD	LUXE X 0.6Ω MESH POD
Sugerowana moc w watach	26-32W	20-26W

#### 3) Włączanie lub wyłączanie trybu smart

Naciśnij jednocześnie przycisk spustu i przycisk regulacji „+”, aby włączyć lub wyłączyć tryb smart.

\*Tryb smart: Po włączeniu tej funkcji i zainstalowaniu nowego POD system dostosuje najlepszą moc i ograniczy moc w zalecanym zakresie.

4) Wyczyść liczbę zaciągnięć

Naciśnij jednocześnie przycisk spustu i przycisk regulacji „-”, aby wyzerować liczbę zaciągnięć.

5) Zablokuj/Odblokuj urządzenie

Kliknij przycisk zasilania 3 razy w ciągu 2 sekund, aby zablokować/odblokować urządzenie.

**7. Ładowanie akumulatora**

Po podłączeniu kabla USB typu C do akumulatora, jego stan oraz czas pozostały do naładowania zostaną wyświetlone na ekranie.

**8. Tryb bezpieczeństwa**

Jeśli czas wapowania przekroczy 10 sekund, urządzenie wyłączy się automatycznie, naciśnij przycisk zasilania 5 razy, aby włączyć je ponownie.

## ZABEZPIECZENIA

Zabezpieczenia	Sytuacja
Zabezpieczenie przed niską opornością	Urządzenie wykryło bardzo niską oporność.
Zabezpieczenie przed zwarcie	Urządzenie wykryło zwarcie.
Zabezpieczenie przed brakiem ładunku	Urządzenie nie wykrywa atomizera
Zabezpieczenie przed wysoką opornością	Urządzenie wykryło bardzo wysoką oporność.
Zabezpieczenie przed nadmiernym obniżeniem napięcia	Poziom napięcia akumulatora jest zbyt niski.
Zabezpieczenie przed wysoką temperaturą	Temperatura na PCBA przekracza 75°C.
Zabezpieczenie przed przekroczeniem limitu czasu	Czas wapowania przekracza 10 s.

## PRZESTROGI

1. Należy wyłączyć urządzenie, gdy nie jest używane.

2. Nie pozostawiać urządzenia podłączonego do ładowania bez nadzoru.

3. Urządzenia nie należy upuszczać, rzucać, ani używać niezgodnie z przeznaczeniem, ponieważ może to doprowadzić do jego uszkodzenia.

4. Należy używać standardowej ładowarki wyjściowej USB z odpowiednim prądem ładowania i zakresem napięcia.
5. Trzymać z dala od wody oraz palnych gazów i cieczy.
6. Nie wystawiać urządzenia na bezpośrednie działanie promieni słonecznych, kurzu, wilgoci lub uderzeń mechanicznych.
7. Nie wystawiać urządzenia na działanie skrajnych temperatur. (Zalecany zakres temperatury: -10-60 °C / 14-140 °F podczas użytkowania oraz -10-45 °C / 14-113 °F podczas przechowywania).
8. Utylizacja EEE: Produkt nie powinien być traktowany jako odpad z gospodarstw domowych, należy go przekazać do odpowiedniego punktu zbiórki w celu utylizacji sprzętu elektrycznego i elektronicznego.
9. Utylizacja akumulatora: Akumulator nie powinien być traktowany jako odpad z gospodarstw domowych, należy go przekazać do odpowiedniego punktu zbiórki zużytych baterii w celu ich utylizacji.
10. Naprawą urządzenia powinna się zajmować wyłącznie firma VAPORESSO. Nie wolno próbować naprawiać go samemu, ponieważ może to doprowadzić do powstania obrażeń.
11. Utrzymuj w czystości styki łączące baterię i pod, aby urządzenie działało jak najlepiej.

## **OSTRZEŻENIA**

Ten elektroniczny papieros wielokrotnego napełniania przeznaczony jest do użytku z kompatybilnym płynem e-liquid, który może zawierać nikotynę. Nikotyna jest substancją uzależniającą i nie jest odpowiednia lub zalecana do stosowania w następujących przypadkach:

1. Urządzenie nie jest odpowiednie dla:
  - Osób poniżej ustawowego wieku palenia tytoniu.
  - Osób cierpiących na choroby serca, wrzody żołądka lub dwunastnicy, problemy z wątrobą lub nerkami, długotrwałą chorobę gardła lub doświadczających trudności z oddychaniem z powodu zapalenia oskrzeli, rozedmy lub astmy.
  - Osób z nadczynnością tarczycy lub z guzem chromochłonny (guzem nadnercza, który może wpływać na ciśnienie krwi).
  - Osób zażywających określone leki, takie jak teofilina, ropinirol lub klozapina itp.



**2. Urządzenie nie jest zalecane dla:**

- Osób niepalących
- Kobiet w ciąży lub karmiących piersią

**3. Stosując z tym produktem płynu e-liquid zawierającego nikotynę, można doświadczyć następujących skutków: W takiej sytuacji należy skonsultować się z pracownikiem służby zdrowia i pokazać mu tę ulotkę:**

- Złe samopoczucie - Nudności - Zawroty głowy
- Bóle głowy - Kaszel - Podrażnienie ust lub gardła - Bóle brzucha - Czkawka
- Zaburzenie drożności nosa

**Urządzenie to nie powinno być używane przez osoby poniżej ustawowego wieku palenia tytoniu.**

# РУССКИЙ

## ИНСТРУКЦИИ ПО ИСПОЛЬЗОВАНИЮ

### 1. Замена POD

- Выймите использованный POD из батареи;
- Установите новый POD в батарею и убедитесь, что он подключен;

### 2. Заполнение жидкостью для электронных сигарет

Выймите использованный POD из батареи и вытащите силиконовую заглушку со дна POD;

- Залейте жидкость для электронных сигарет через отверстие

- После заполнения установите силиконовую заглушку.

- подождите 5 минут, чтобы жидкость для электронных сигарет полностью впиталась в coil.

\* См. рис. 1 выше.

3. На стороне аккумулятора находится переключатель управления воздушным потоком. Настройте переключатель в соответствии со своими вейпинговыми привычками для получения различных эффектов воздушного потока.

\* См. рис. 2 выше.

### 4. Включение питания устройства

Чтобы включить или выключить устройство, нажмите кнопку питания 5 раз в течение 2 секунд.

### 5. Начало вейпинга

Устройство можно активировать как кнопкой, так и сделав затяжку. Нажмите кнопку питания или вдохните и выдохните прямо через мундштук, чтобы начать вейпинг.

### 6. Настройка

#### 1) Основной интерфейс

При активированном экране на нем будут отображаться уровень заряда батареи, мощность и количество затяжек (если не происходит парения), во время парения вместо количества затяжек отображается время парения.

#### 2) Рекомендуемое регулирование мощности

В комплекте LUXE X PRO используется платформа LUXE X POD и предлагаемую мощность необходимо указать до начала парения.

LUXE X POD	LUXE X 0.4Ω MESH POD	LUXE X 0.6Ω MESH POD
Предлагаемая мощность в ваттах	26-32W	20-26W

#### 3) Включение или выключение Smart-режима

Чтобы включить или выключить Smart-режим нажмите пусковую кнопку и кнопку регулировки "+" одновременно.

\*Smart-режим: Когда эта функция включена и установлен новый POD, система настроится на оптимальную мощность и ограничит мощность в рекомендуемом диапазоне.

#### 4) Удаление количества затяжек

Одновременно нажмите пусковую кнопку и кнопку регулировки "-", чтобы удалить количество затяжек.

#### 5) Блокировка/разблокировка устройства

Нажмите кнопку питания 3 раза в течение 2 секунд, чтобы заблокировать/разблокировать устройство.

### 7. Зарядка аккумулятора

После подключения кабеля Type-C к аккумуляторной батарее на экране отобразится индикатор батареи и оставшееся время зарядки.

### 8. Безопасный режим

Если время парения превышает 10 секунд, устройство автоматически выключится, нажмите кнопку питания 5 раз, чтобы включить его снова.

## ЗАЩИТЫ

Защиты	Ситуация
Защита от низкого сопротивления	Устройство обнаруживает сверхнизкое сопротивление.
Защита от короткого замыкания	Устройство определяет короткое замыкание.
Защита из-за отсутствия нагрузки	Устройство не обнаруживает распылитель.
Защита от высокого сопротивления	Устройство обнаруживает сверхвысокое сопротивление.
Защита от низкого напряжения	Напряжение батареи слишком низкое для работы устройства.
Защита от высокой температуры	Температура РСВА превышает 75°C.
Защита по превышению времени	Время парения превышает 10 с.

## **ВНИМАНИЕ**

1. Выключайте устройство, когда оно не используется.
2. Не оставляйте заряжаемое устройство без присмотра.
3. Не роняйте, не бросайте и не обращайтесь неаккуратно с устройством: это может привести к его повреждению.
4. Используйте стандартное зарядное устройство с выходом USB с надлежащим зарядным током и диапазоном напряжения.
5. Храните устройство вдали от воды или любых легковоспламеняющихся газов, жидкостей.
6. Не подвергайте устройство воздействию прямых солнечных лучей, пыли, влаги или механических ударов.
7. Не подвергайте устройство воздействию экстремальных температур. (Рекомендуемый диапазон температур:  $-10\sim 60^{\circ}\text{C}$  /  $14\sim 140^{\circ}\text{F}$  при использовании и  $-10\sim 45^{\circ}\text{C}$  /  $14\sim 113^{\circ}\text{F}$  при хранении).
8. Переработка EEE: изделие не следует рассматривать как бытовой мусор, вместо этого его следует сдавать в соответствующий пункт сбора по утилизации электрического и электронного оборудования.
9. Переработка аккумулятора: аккумуляторную батарею изделия не следует рассматривать как бытовой мусор, вместо этого ее следует сдавать в соответствующий пункт сбора использованных батарей для утилизации.
10. Ремонтируйте устройство только в компании VAPORESSO. Не пытайтесь отремонтировать его самостоятельно, так как это может привести к повреждению или травмам.
11. Пожалуйста, держите в чистоте контакты на соединении между аккумулятором и картриджем, чтобы обеспечить наилучшую производительность устройства.

## **ПРЕДУПРЕЖДЕНИЯ**

Эта перезаряжаемая электронная сигарета предназначена для использования с совместимой жидкостью для электронных сигарет, которая может содержать никотин. Никотин является веществом, вызывающим привыкание, и он не подходит или не рекомендуется к использованию в следующих случаях:

1. Данное устройство не подходит:
  - Лицам, не достигшим установленного законом возраста курения.
  - Лицам, страдающим заболеваниями сердца, язвами желудка или двенадцатиперстной кишки, проблемами с печенью или почками, длительными заболеваниями горла или затрудненным дыханием из-за бронхита, эмфиземы или астмы.

- Лицам с гиперактивной щитовидной железой или страдающим от феохромоцитомы (опухоли надпочечника, которая может влиять на кровяное давление).

- Лицам, принимающим определенные лекарства, такие как теофиллин, ропинирол или клозапин и т.д.

**2. Этот прибор не рекомендуется:**

- Некурящим

- Беременным или кормящим грудью женщинам

**3. При использовании никотиносодержащей жидкости для электронных сигарет с данным устройством вы можете иметь следующие симптомы. Если это произошло, проконсультируйтесь с медицинским работником и по возможности покажите ему эту брошюру:**

- Чувство обморока - Тошнота - Головокружение

- Головная боль - Кашель - Раздражение рта или горла - Дискомфорт в желудке.

- Икота - Заложенность носа - Рвота- Учащенное сердцебиение/боль или нерегулярное сердцебиение

**Это устройство запрещается использовать лицам, не достигшим установленного законом возраста курения.**

**VAPORESSO Customer Care Ru**

Горячая линия Вапореcco

России: +7 9690818724

Ватсап чат +7 9690818724

Customer care VAPORESSO Ru: +7 9690818724

Email: support@vaporesso.com

## تعليمات الاستخدام

### 1. استبدال POD

- أخرج POD المستخدمة من البطارية،
- ركب POD جديدة في البطارية وتأكد من توصيلها بإحكام؛

### 2. ملء السائل الإلكتروني

- املأ السائل الإلكتروني من خلال الفتحة
- ضع قابس السيليكون في مكانه بإحكام بعد الانتهاء من الملء.
- يرجى الانتظار لمدة 5 دقائق حتى يمتص السائل الإلكتروني في coil بشكل كامل.
- \* راجع الشكل 1 أعلاه.

### 3. وجد مفتاح تبديل للتحكم في تدفق الهواء على جانب البطارية. اضغط مفتاح

- التبديل وفقاً لعاداتك أثناء التدخين الإلكتروني
- وذلك لتحصل على تأثيرات مختلفة لتدفق الهواء.
- \* انظر الشكل 2 أعلاه.

### 4. تشغيل الجهاز

- انقر على زر التشغيل 5 مرات في ثابنتين لتشغيل الجهاز أو إيقاف تشغيله.

### 5. ابدأ التدخين الإلكتروني

- يتم تنشيط الجهاز بواسطة الزر أو السحب. اضغط على زر الطاقة أو استنشق الهواء مباشرة من خلال الفوهة وازفر لبده التدخين الإلكتروني.

### 6. الإعدادات

- (1) الواجهة الرئيسية  
عندما يتم تنشيط الشاشة، ستعرض الشاشة مستوى البطارية، والقوة الكهربائية، وعدد النفخات من الأعلى إلى الأسفل عند عدم التدخين، وسوف يتحول عدد النفخات إلى وقت التدخين الإلكتروني أثناء التدخين.

### (2) تعديل الطاقة الموصى به

- تستخدم LUXE X PRO Kit منصة LUXE X POD، ويتبني ملاحظة الطاقة المقترحة قبل بدء التدخين الإلكتروني

LUXE X POD	LUXE X 0.4Ω MESH POD	LUXE X 0.6Ω MESH POD
القوة الكهربائية المقترحة	26-32W	20-26W

### (3) قم بتشغيل أو إيقاف تشغيل الوضع الذكي

- اضغط على زر التشغيل وزر الضبط "+" في نفس الوقت لتشغيل أو إيقاف تشغيل الوضع الذكي.
- \* الوضع الذكي: عند تشغيل هذه الوظيفة وتثبيت POD جديدة، سيقوم النظام بالتكيف مع أفضل طاقة، وحصر الطاقة في النطاق الموصى به.

### (4) امسح عدد النفخات

- اضغط على زر التشغيل وزر الضبط "-" في نفس الوقت لمسح عدد النفخات.

### (5) قفل / فتح الجهاز

- انقر فوق زر الطاقة 3 مرات في غضون ثابنتين لفتح / إلغاء قفل الجهاز.

### 7. شحن البطارية

- بعد توصيل كابل C بالبطارية، سيُعرض مؤشر البطارية ووقت الشحن المتبقي على الشاشة.

### 8. وضع الأمان

- إذا كان وقت الفيبيج يزيد عن 10 ثوانٍ، فسيتم إيقاف تشغيل الجهاز تلقائياً، اضغط على زر الطاقة 5 مرات باستمرار للتشغيل مرة أخرى.

## أوجه الحماية

الموقف	الحماية
يكتشف الجهاز المقاومة المنخفضة للغاية.	الحماية ضد المقاومة المنخفضة
يكتشف الجهاز ماس كهربائي.	الحماية من الماس الكهربائي
لا يتعرف الجهاز على مضخة الرذاذ.	لا توجد حماية للحمل الكهربائي (العبء الكهربائي)
يكتشف الجهاز مقاومة فائقة.	الحماية ضد المقاومة المرتفعة
عند انخفاض جهد البطارية لمستويات ضعيفة جدًا.	الحماية ضد الجهد المنخفض
إذا تجاوزت درجة حرارة PCBA 75 درجة مئوية.	الحماية من ارتفاع درجة الحرارة
إذا تجاوز وقت التدخين الإلكتروني 10 ثوانٍ.	الحماية من تجاوز الوقت

## تحذيرات

- يرجى إيقاف تشغيل الجهاز عندما لا يكون قيد الاستخدام.
- لا تترك الجهاز يشحن دون مراقبة.
- لا تسقط جهازك أو ترميه أو تسيء استخدامه، مما قد يتسبب في تلفه.
- يرجى استخدام شاحن خرج USB قياسي مع تيار شحن ونطاق جهد مناسبين.
- يحفظ بعيدًا عن الماء أو أي غاز أو سائل قابل للاشتعال.
- لا تعرض الجهاز لأشعة الشمس المباشرة أو الغبار أو الرطوبة أو الصدمات الميكانيكية.
- لا تعرض الجهاز لدرجة حرارة عالية. (نطاق درجة الحرارة الموصى به:  
10~-60 درجة مئوية / 14~140 درجة فهرنهايت أثناء الاستخدام و10~-45 درجة مئوية / 14~113 درجة فهرنهايت أثناء التخزين).
- إعادة تدوير الأجهزة الكهربائية والإلكترونية: يجب عدم التعامل مع المنتج على أنه نفايات منزلية، بل، بدلاً من ذلك، يجب تسليمه إلى نقطة التجميع المناسبة لإعادة تدوير الأجهزة الكهربائية والإلكترونية.

9. إعادة تدوير البطارية: يجب عدم التعامل مع بطارية المنتج على أنها نفايات منزلية، بل، بدلاً من ذلك، يجب تسليمها إلى نقطة تجميع البطاريات المستخدمة المناسبة لإعادة تدويرها.
10. لا تقم بإصلاح جهازك إلا بواسطة Vapresso فقط. لا تحاول إصلاحه بنفسك لتجنب حدوث تلف أو إصابة شخصية.
11. يرجى الحفاظ على نظافة المسامير عند الاتصال بين البطارية و pod لضمان أفضل أداء للجهاز

## تحذيرات

هذه السيجارة الإلكترونية القابلة لإعادة التعبئة مخصصة للاستخدام مع السائل الإلكتروني المتوافق، والذي قد يحتوي على النيكوتين. النيكوتين مادة مسيبة للإدمان وهي غير مناسبة أو موصى باستخدامها في الحالات التالية:

1. هذا الجهاز غير مناسب لكلٍ مما يلي:
  - الأشخاص دون السن القانوني للتدخين.
  - الأشخاص الذين يعانون من أمراض في القلب أو المعدة أو الاثني عشر أو مشاكل في الكبد أو الكلى أو أمراض طويلة الأمد في الحلق أو صعوبة في التنفس بسبب التهاب الشعب الهوائية أو انتفاخ الرئة أو الربو.
  - الأشخاص الذين يعانون من فرط نشاط الغدة الدرقية أو الذين يعانون من ورم القواتم (ورم في الغدة الكظرية يمكن أن يؤثر على ضغط الدم).
  - الأشخاص الذين يتناولون بعض الأدوية مثل ثيوفيلين، أو روبينيرول أو كلوزابين وغيرها.

2. هذا الجهاز غير موصى به لكلٍ مما يلي:

- غير المدخنين
- المرأة الحامل أو المرضع

3. قد تواجه النتائج التالية إذا كنت تستخدم سائل إلكتروني يحتوي على النيكوتين مع هذا المنتج. إذا حدث ذلك، فيرجى استشارة أخصائي رعاية صحية وإطلاعه على هذه النشرة إذا أمكن:

- الشعور بالاغماء - الغشيان - الدوار - الصداع - السعال - تهيج بالفم أو الحلق
- اضطراب بالمعدة - الفواق - احتقان الأنف - القيء
- خفقان / ألم في الصدر أو عدم انتظام ضربات القلب

يجب عدم استخدام هذا الجهاز من قبل الأشخاص الذين تقل أعمارهم عن السن القانوني للتدخين.



# DANSK

## BRUGSVEJLEDNINGER

### 1. Udskiftning af POD

- Tag den brugte POD ud af batteriet;
- Installer en ny POD på batteriet, og sørg for, at de er solidt forbundet;

### 2. Påfyldning af E-væske

- Tag den brugte POD ud af batteriet, og træk silikoneproppen ud af bunden af POD'en;
- Påfyld e-væske gennem hullet
- Sæt silikoneproppen fast på plads igen, når påfyldningen er færdig.
- Vent 5 minutter, indtil e-væsken er suget helt ind i spolen.

\* Se figur 1.

**3. Enheden har en knap til indstilling af luftstrømmen på siden af batteriet. Indstil knappen på de forskellige luftstrømseffekter efter eget ønske.**

\* Se figur 2 ovenfor.

### 4. Sådan tændes enheden

Hold tænd/sluk-knappen nede i 2 sekunder 5 gange, for at tænde eller slukke enheden.

### 5. Sådan kommer du i gang

Enheden aktiveres både ved, at trykke på knappen og ved at tage et sug. For at dampe, skal du trykke på tænd/sluk-knappen eller tag et sug og pust ud.

### 6. Indstilling

#### 1) Hovedgrænseflade

Når skærmen lyser, viser den batteristrøm, watt og antallet af sug fraoven og ned, når der ikke dampes. Antallet af sug ændres til dampetid under dampning.

#### 2) Anbefalet styrkejustering

LUXE X PRO-sættet bruger en LUXE X POD-platform, og den anbefalede styrke skal kontrolleres, før du begynder at dampe.

LUXE X POD	LUXE X 0.4Ω MESH POD	LUXE X 0.6Ω MESH POD
Anbefalet wattværdi	26-32W	20-26W

3) Sådan slås Smart-funktionen til og fra  
Smart-funktionen slås til og fra ved at trykke på damp-knappen og justeringsknappen "+" på samme tid.

\*Smart-funktion: Når denne funktion slås til, og der sættes en ny POD i produktet, sættes systemet på den bedste styrke, som holdes inden for det anbefalede område.

#### 4) Sådan slettes antallet af sug

Antallet af sug slettes ved at trykke på damp-knappen og justeringsknappen "-" på samme tid.

#### 5) Lås/lås enheden op

Klik på tænd/sluk-knappen 3 gange inden for 2 sekunder for at låse/låse enheden op.

### 7. Sådan oplades batteriet

Når du har tilsluttet Type-C-kablet til batteriet, vises batteriindikatoren og hvor meget batteri der er tilbage på skærmen.

### 8. Sikkerhedsfunktion

Hvis der suges i over 10 sekunder, slukker enheden automatisk. Tryk på tænd/sluk-knappen 5 gange i træk for at tænde enheden.

## BESKYTTELSE

Beskyttelse	Situation
Lav modstandsbeskyttelse	Enheden registrerer en meget lav modstand.
Beskyttelse mod kortslutning	Enheden registrerer en kortslutning.
Beskyttelse mod brug uden dele	Enheden registrerer ikke en forstøver.
Beskyttelse mod høj modstand	Enheden registrerer en meget høj modstand.
Beskyttelse mod lavspænding	Batterispændingen bliver for lavt.
Beskyttelse mod høje temperaturer	PCBA-temperaturen kommer over 75°C.
Beskyttelse mod sugning i for lang tid	Der suges i over 10 sekunder.

## FORHOLDSREGLER

1. Enheden skal altid slukkes, når den ikke er i brug.
2. Efterlad ikke opladningsenheden uden opsyn.
3. Undgå, at tabe, kaste eller misbruge din enhed, hvilket kan beskadige den.
4. Brug en oplader med et standard USB-lader med ordentlig ladestrøm og spændingsområde.
5. Produktet skal holdes væk fra vand og alle slags brandfarlige gasser og væsker.
6. Enheden må ikke udsættes for direkte sollys, støv, fugt eller mekaniske stød.
7. Enheden må ikke udsættes for ekstreme temperaturer. (Anbefalet temperaturområde:  $-10-60^{\circ}\text{C}$  /  $14-140^{\circ}\text{F}$  under brug og  $-10-45^{\circ}\text{C}$  /  $14-113^{\circ}\text{F}$  under opbevaring).
8. EEE genbrug: Produktet må ikke behandles som husholdningsaffald, men det skal bortskaffes på et relevant opsamlingssted til genanvendelse af elektrisk og elektronisk udstyr.
9. Genbrug af batteriet: Produktbatteriet må ikke behandles som husholdningsaffald. Det skal i stedet bortskaffes på en genbrugsplads, der er beregnet til batterier.
10. Enheden må kun repareres af Vapresso. Forsøg ikke at reparere enheden selv, da dette kan føre til skader og personskader.
11. Sørg for, at holde stikbenene mellem batteriet og din pod rene, så enheden virker optimalt.

## ADVARSLER

Denne genopfyldelige elektroniske cigaret er beregnet til brug med kompatibel e-væske, som kan indeholde nikotin. Nikotin er et vanedannende stof, som hverken er egnet eller anbefalet at bruge i følgende tilfælde:

1. Denne enhed er ikke egnet til:
  - Personer under den lovlige rygealder.
  - Personer med hjertesygdom, mave- eller duodenalsår, lever- eller nyreproblemer, langvarig halsbetændelse eller svær åndedræt på grund af bronkitis, emfysem eller astma.
  - Personer med en overaktiv skjoldbruskkirtel eller fæokromocytom (en svulst i binyren, der kan påvirke blodtrykket).

- Personer, der tager bestemt medicin, såsom Theophylline, Ropinirole eller Clozapin og lignede.

**2. Denne enhed er ikke anbefales til:**

- Ikke-rygere
- Gravide eller ammende kvinder

**3. Du vil muligvis opleve følgende, hvis du bruger nikotin, der indeholder e-væske til dette produkt. Hvis dette sker, bedes du kontakte en læge og vise dem denne indlægsseddel, hvis muligt:**

- Følelse af besvimelse - Kvalme
- Svimmelhed - Hovedpine - Hoste
- Irritation i munden eller halsen
- Mavesmerter - Hikke
- Tilstoppet næse - Opkast
- Hjertebanken/smerter i brystet eller uregelmæssig hjerterytme

**Denne enhed må ikke bruges af personer under den lovlige rygealder.**

# PORTUGUÊS

## INSTRUÇÕES DE UTILIZAÇÃO

### 1. Substituir o POD

- Retire da bateria o POD usado;
- Coloque um novo POD na bateria e certifique-se de que esteja muito bem conectado;

### 2. Encher E-liquid

- Retire da bateria o POD usado e puxe a tampa de silicone na base do POD;
- Encha o e-líquido através do orifício
- Devolva a tampa de silicone no lugar de origem após o enchimento.
- Aguarde 5 minutos para que o e-líquido seja completamente absorvido pela bobina.

\* Consulte a figura 1.

3. Há um manipulador de controle de fluxo de ar na lateral da bateria. Ajuste o manipulador de acordo com seus hábitos de vapear para diferentes efeitos de fluxo de ar.

\* Consulte a figura 2 acima.

### 4. Ligar o dispositivo

Prima o botão de alimentação 5 vezes em 2 segundos para ligar ou desligar o dispositivo.

### 5. Começar a vaporar

O dispositivo é tanto ativado por botão quanto ao inspirar. Prima o botão de alimentação ou inspire diretamente através do bocal e expire para começar a vaporar.

### 6. Definição

#### 1) Interface Principal

Quando a tela é ativada, exibirá o nível da bateria, voltagem e número de sopro do topo até a parte inferior quando não vapeando, o número de sopro mudará para o tempo de vapeamento durante o vapeamento.

#### 2) Ajuste de Energia Recomendado

O LUXE X PRO Kit está usando a plataforma LUXE X POD e a energia sugerida precisa ser observada antes de iniciar o vapeamento.

LUXE X POD	LUXE X 0.4Ω MESH POD	LUXE X 0.6Ω MESH POD
Potência Sugerida	26-32W	20-26W

#### 3) Ligar ou desligar o Modo Inteligente

Pressione o botão de incêndio e botão de ajuste "+" ao mesmo tempo para ligar ou desligar o modo inteligente.

\*Modo inteligente: Quando esta função é ligada e um novo POD é instalado, o sistema ajustará a melhor energia e confinará a energia no intervalo recomendado.

4) Remova o número de sopro

Pressione o botão de incêndio e botão de ajuste "-" ao mesmo tempo para remover o número de sopro.

5) Dispositivo de bloqueio/desbloqueio

Clique no botão liga/desliga 3 vezes em 2 segundos para bloquear/desbloquear o dispositivo.

## 7. Carregar a bateria

Após ligar o cabo USB do Tipo C à bateria, o indicador da bateria e o tempo restante de carregamento serão exibidos no ecrã.

## 8. Modo de Segurança

Se o tempo de vapeamento for acima de dez segundos, o dispositivo será desligado automaticamente, pressione o botão de energia cinco vezes constantemente para ligar novamente.

## PROTEÇÕES

Proteções	Situação
Proteção contra baixa resistência	O dispositivo deteta uma resistência ultra baixa.
Proteção contra curto-circuito	O dispositivo deteta um curto-circuito.
Sem proteção de carga	O dispositivo não deteta um atomizador.
Proteção de alta resistência	O dispositivo deteta uma resistência ultra-alta.
Proteção contra baixa tensão	A tensão da bateria cai para muito baixa.
Proteção contra alta temperatura	O aumento de temperatura de PCBA excede 75 °C.
Proteção ao longo do tempo	O tempo de vapear excede 10s.

## PRECAUÇÕES

1. Desligue o dispositivo quando não estiver em utilização.
2. Não deixe o dispositivo de carregamento sem supervisão.
3. Não deixe cair, atire ou maltrate o seu dispositivo, visto que pode causar danos.
4. Utilize um carregador de saída USB padrão com uma corrente de carga e uma faixa de tensão adequadas.
5. Mantenha longe da água ou de qualquer gás inflamável ou líquidos.
6. Não exponha o dispositivo à luz solar direta, pó, humidade ou choques mecânicos.
7. Não exponha o dispositivo a temperaturas extremas. (Amplitude térmica recomendada: -10-60°C /14-140°F durante a utilização e -10-45°C /14-113°F durante o armazenamento).
8. Reciclagem EEE: o produto não deve ser tratado como lixo doméstico; em vez disso, deve ser entregue no ponto de recolha aplicável para a reciclagem de materiais elétricos e eletrónicos.
9. Reciclagem da bateria: a bateria do produto não deve ser tratada como lixo doméstico; em vez disso, deve ser entregue no ponto de recolha de baterias gastas aplicável para a reciclagem.
10. Para reparação do dispositivo, dirija-se apenas à VAPORESSO. Não tente repará-lo sozinho, visto que podem ocorrer danos ou lesões.
11. Mantenha os pinos na conexão entre a bateria e o módulo limpos para assegurar o melhor desempenho do dispositivo.

## AVISOS

**Este cigarro eletrónico recarregável deve ser utilizado com o e-líquido compatível, que pode conter nicotina. A nicotina é uma substância viciante e não é adequada ou recomendada para utilização nos seguintes casos:**

1. **Este dispositivo não é adequado para:**
  - Pessoas abaixo da idade legal para fumar.
  - Pessoas com doenças cardíacas, úlceras estomacais ou duodenais, problemas no fígado ou nos rins, doenças prolongadas na garganta ou dificuldade em respirar devido a bronquite, enfisema ou asma.

- Pessoas com uma glândula tireoide hiperativa ou com feocromocitoma (um tumor da glândula adrenal que pode afetar a tensão arterial).

- Pessoas que tomam certos medicamentos como teofilina, ropinirol ou clozapina, etc.

**2. Este dispositivo não é recomendado para:**

- Não fumadores

- Mulheres grávidas ou a amamentar

**3. Pode experimentar os seguintes resultados se utilizar nicotina que contenha e-liquido com este produto. Se acontecer, consulte um profissional de saúde e mostre-lhe este folheto, se possível:**

- Sensação de desmaio - Náuseas

- Tonturas - Dores de cabeça - Tosse

- Irritação da boca ou garganta

- Desconforto no estômago - Soluços

- Congestão nasal - Vômitos

- Palpitações/dores no peito ou ritmo cardíaco irregular

**Este dispositivo não deve ser utilizado por pessoas abaixo da idade legal para fumar.**



# ΕΛΛΗΝΙΚΑ

## ΟΔΗΓΙΕΣ ΧΡΗΣΗΣ

### 1. Αντικατάσταση του POD

- Βγάλτε το χρησιμοποιημένο POD από την μπαταρία,
- Εγκαταστήστε ένα νέοPOD στην μπαταρία και βεβαιωθείτε πως είναι σφικτά συνδεδεμένο.

### 2. Γέμιση υγρού αναπλήρωσης

- Βγάλτε το χρησιμοποιημένοPOD από την μπαταρία και τραβήξτε το βύσμα σιλικόνης από το κάτω μέρος του POD;
- Πληρώστε με το υγρό αναπλήρωσης μέσω της οπής
- Τοποθετήστε το βύσμα σιλικόνης πάλι στη θέση του γερά μετά την ολοκλήρωση της πλήρωσης.
- Περιμένετε 5 λεπτά μέχρι το υγρό αναπλήρωσης να καλύψει την αντίσταση πλήρως.

\* Ανατρέξτε στην εικόνα 1 παραπάνω.

### 3. Υπάρχει ένας διακόπτης ελέγχου ροής αέρα στο πλάι της μπαταρίας. Προσαρμόστε τον διακόπτη σύμφωνα με τις συνήθειες ατμισμού σας για διαφορετικά αποτελέσματα ροής αέρα.

\* Ανατρέξτε στην ανωτέρω εικόνα 2.

### 4. Ενεργοποίηση της συσκευής

Πιέστε το κουμπί ενεργοποίησης 5 φορές σε 2 δευτερόλεπτα για να ενεργοποιήσετε ή να απενεργοποιήσετε την συσκευή.

### 5. Ξεκινήστε το άτμισμα

Η συσκευή ενεργοποιείται τόσο με το πάτημα κουμπιού αλλά και με ρουφηξιές. Πατήστε το κουμπί ενεργοποίησης ή εισπνεύστε απευθείας μέσω από το ακροστόμιο και εκπνεύστε για να ξεκινήσετε το άτμισμα.

### 6. Ρύθμιση

#### 1) Κύρια διεπαφή

Όταν η οθόνη είναι ενεργοποιημένη, η οθόνη θα εμφανίσει το επίπεδο της μπαταρίας, την τάση και τον αριθμό ρουφηξιών από πάνω προς τα κάτω όταν δεν ατμίζετε. Ο αριθμός ρουφηξιών θα μετατραπεί σε χρόνο ατμίσματος κατά το άτμισμα.

#### 2) Συνιστώμενη προσαρμογή ισχύος

Το kit LUXE X PRO χρησιμοποιεί την πλατφόρμα LUXE X POD, και πρέπει να προσέχετε τη συνιστώμενη ισχύ πριν να ξεκινήσετε το άτμισμα.

LUXE X POD	LUXE X 0.4Ω MESH POD	LUXE X 0.6Ω MESH POD
Προτεινόμενη τάση	26-32W	20-26W

#### 3) Ενεργοποίηση ή απενεργοποίηση της Smart Mode (Έξυπνη λειτουργία)

Πατήστε το κουμπί ενεργοποίησης και το κουμπί προσαρμογής «+» ταυτόχρονα για ενεργοποίηση ή απενεργοποίηση της Smart mode (Έξυπνη λειτουργία).

\*Smart mode (Εξυπνη λειτουργία): Όταν αυτή η λειτουργία είναι ενεργοποιημένη και ένα νέο POD είναι εγκατεστημένο, το σύστημα θα προσαρμοστεί στην καλύτερη ισχύ και θα περιορίσει την ισχύ στο συνιστώμενο εύρος.

#### 4) Εκκαθάριση του αριθμού ρουφηξιών

Πατήστε το κουμπί ενεργοποίησης και το κουμπί προσαρμογής «-» ταυτόχρονα για εκκαθάριση του αριθμού ρουφηξιών.

#### 5) Κλείδωμα/Ξεκλείδωμα συσκευής

Κάντε κλικ στο κουμπί λειτουργίας 3 φορές μέσα σε 2 δευτερόλεπτα για να κλειδώσετε/ξεκλειδώσετε τη συσκευή.

### 7. Φορτίστε την μπαταρία

Μετά τη σύνδεση του καλωδίου Τύπου-C στην μπαταρία, η ένδειξη της μπαταρίας και ο υπόλοιπος χρόνος φόρτισης θα εμφανίζονται στην οθόνη.

### 8. Λειτουργία ασφαλείας

Αν ο χρόνος ατμίματος ξεπερνάει τα 10 δευτερόλεπτα, η συσκευή θα απενεργοποιηθεί αυτόματα. Πατήστε το κουμπί ενεργοποίησης 5 φορές συνεχώς για ενεργοποίηση ξανά.

## ΠΡΟΣΤΑΣΙΕΣ

Προστασία	Καταστάσεις
Προστασία χαμηλής αντίστασης	Η συσκευή ανιχνεύει μια πολύ χαμηλή αντίσταση.
Προστασία κατά του βραχυκυκλώματος	Η συσκευή μπορεί να εντοπίσει ένα βραχυκύκλωμα.
Προστασία έλλειψης φόρτωσης	Η συσκευή δεν μπορεί να ανιχνεύσει έναν ψεकाστήρα.
Προστασία υψηλής αντίστασης	Η συσκευή ανιχνεύει μία πολύ υψηλή αντίσταση.
Προστασία χαμηλής τάσης	Η τάση της μπαταρίας πέφτει σε πολύ χαμηλά επίπεδα.
Προστασία υψηλής θερμοκρασίας	Η αύξηση της θερμοκρασίας PCBA υπερβαίνει τους 75°C.
Προστασία υπέρβασης χρόνου	Ο χρόνος ατμίματος υπερβαίνει τα 10 δευτερόλεπτα.

## ΠΡΟΣΟΧΗ

1. Απενεργοποιήστε τη συσκευή, όταν αυτή δεν χρησιμοποιείται.
2. Μην αφήνετε την συσκευή χωρίς παρακολούθηση, όταν αυτή φορτίζει.
3. Μην την πετάτε, ρίχνετε ή κακομεταχειρίζεστε την συσκευή, καθώς μπορεί να προκαλέσει ζημιά.
4. Χρησιμοποιείτε έναν κανονικό φορτιστή USB με σωστό ρεύμα φόρτισης και περιοχή τάσης.
5. Διατηρείστε το μακριά από νερό ή κάθε άλλο εύφλεκτο αέριο ή υγρό .
6. Μην εκθέτεται την συσκευή απευθείας σε ηλιακή ακτινοβολία, σκόνη, υγρασία ή μηχανικό τράνταγμα.
7. Μην εκθέτεται την συσκευή σε παρά πολύ υψηλές θερμοκρασίες. (Συνιστώμενο εύρος θερμοκρασίας -10~60 °C /14~140 °F κατά την χρήση και -10~45 °C /14~113 °F κατά την αποθήκευση).
8. Ανακύκλωση ΗΗΕ: Το προϊόν αυτό δεν πρέπει να μεταχειρίζεται ως οικιακά απόβλητα, αντίθετα θα πρέπει να απορρίπτεται στο προβλεπόμενο σημείο συλλογής για την ανακύκλωση ηλεκτρικών και ηλεκτρονικών εξοπλισμών.
9. Ανακύκλωση μπαταρίας: Η μπαταρία του προϊόντος δεν θα πρέπει να μεταχειρίζεται ως οικιακά απόβλητα, αντίθετα θα πρέπει να απορρίπτεται σε στα προβλεπόμενα σημεία συλλογής χρησιμοποιημένων μπαταριών για ανακύκλωση.
10. Να επισκευάζετε την συσκευή σας μόνο από την Vaporesso. Μην δοκιμάσετε να την επισκευάσετε καθώς ενδέχεται να προκαλέσετε ζημιά ή τραυματισμό.
11. Παρακαλώ κρατήστε τους πείρους στη σύνδεση μεταξύ της μπαταρίας και του rod καθαρούς για να διασφαλίσετε την καλύτερη απόδοση της συσκευής

## ΠΡΟΕΙΔΟΠΟΙΗΣΕΙΣ

Αυτό το επαναπληρώσιμο ηλεκτρονικό τσιγάρο προορίζεται για χρήση με το συμβατό υγρό αναπλήρωσης, το οποίο ενδέχεται να περιέχει νικοτίνη. Η νικοτίνη είναι μία εθιστική ουσία και δεν είναι κατάλληλη ή συνιστώμενη στις παρακάτω περιπτώσεις

1. Η συσκευή δεν είναι κατάλληλη για:
  - Άτομα τα οποία είναι κάτω από την επιτρεπόμενη ηλικία καπνίσματος.
  - Άτομα τα οποία πάσχουν από ασθένειες της καρδιάς, του στομάχου ή έλκη του δωδεκαδάκτυλου, σε άτομα με προβλήματα στο ήπαρ ή το νεφρό, χρόνιες ασθένειες του φάρυγγα ή δυσκολία αναπνοής λόγω βρογχίτιδας, εμφυσήματος ή άσθματος.
  - Άτομα με υπερενεργό τον θυρεοειδή αδένα ή που πάσχουν από φαιοχρωμοκύττωμα(έναν

όγκο του επινεφριδιακού αδένου που μπορεί να επηρεάσει την πίεση του αίματος).

- Άτομα τα οποία λαμβάνουν κάποια φαρμακευτική αγωγή, όπως Θεοφυλλίνη Ροπιριρόλη ή Κλοζαπίνη και άλλα.

**2. Η συσκευή αυτή δεν ενδείκνυται για:**

- Μη καπνίζοντες

**3. Αν χρησιμοποιήσετε ένα υγρό αναπλήρωσης με νικοτίνη με αυτό το προϊόν, ενδέχεται να αντιμετωπίσετε τα παρακάτω αποτελέσματα: Αν συμβεί κάτι τέτοιο, συμβουλευτείτε άμεσα έναν υπεύθυνο υγείας και δείξτε τους το φυλλάδιο αυτό, εφόσον είναι δυνατόν:**

- Νιώθετε κομμάρα
- Ναυτία
- Ζαλάδα
- Πονοκέφαλο
- Βήχα
- Ερεθισμό της στοματικής ή φαρυγγικής κοιλότητας
- Δυσφορία του στομάχου
- Λόξιγκα
- Ρινική συμφόρηση
- Τάση για εμετό
- ταχυπαλμία, πόνους ή ασυνήθιστο καρδιακό παλμό

**Η συσκευή αυτή δεν θα πρέπει να χρησιμοποιείται για άτομα κάτω από την ηλικία καπνίσματος.**

# 한국인

## 사용자 지침

### 1. POD 교체

- 배터리에서 사용한 POD를 빼냅니다.
- 새 POD를 배터리에 설치하고 확실히 연결되었는지 확인합니다.

### 2. E-liquid 채우기

- 배터리에서 사용한 POD를 빼내고 POD 바닥에서 실리콘 플러그를 뺍습니다.
- 구멍을 통해 e-liquid를 충전합니다
- 충전이 완료된 후 실리콘 플러그를 제자리에 확실히 다시 끼웁니다.
- E-liquid가 coil에 완전히 스며들 때까지 5분 정도 대기합니다.

\* 위의 그림 1을 참조하십시오.

3. 배터리의 측면에 공기 흐름 제어 토글이 위치합니다. 베이핑 선호에 따라 토글을 조정하여 다양한 공기 흐름 효과를 즐기십시오.

\*위의 그림 2을 참조하십시오.

### 4. 기기 전원 켜기

전원 버튼을 2초 동안 5번 클릭하여 장치의 전원을 켜거나 끕니다.

### 5. 베이핑 시작

장치는 버튼 혹은 흡입 양쪽을 통해 작동시킬 수 있습니다. 전원 버튼을 누르거나 마우스피스를 통해 직접 흡입한 후 숨을 뱉어 베이핑을 시작합니다.

### 6. 설정

#### 1) 메인 인터페이스

화면이 활성화되면 베이핑을 하지 않을 때 화면에 배터리 잔량, 와트, 퍼프 횟수가 위에서 아래로 표시되며, 베이핑 중에는 퍼프 횟수가 베이핑 시간으로 바뀝니다.

#### 2) 권장 전력 조절

LUXE X PRO 키트는 LUXE X POD 플랫폼을 사용하고 있으며 베이핑을 시작하기 전에 제안된 전력을 확인해야 합니다.

LUXE X POD	LUXE X 0.4Ω MESH POD	LUXE X 0.6Ω MESH POD
추천 전력	26-32W	20-26W

#### 3) 스마트 모드 켜기 또는 끄기

파이어 버튼과 조정 버튼 '+'를 동시에 눌러 스마트 모드를 켜거나 끕니다.

\*스마트 모드: 이 기능을 켜고 새 POD를 설치하면 시스템이 최적의 전력으로 조절되고 전력이 권장 범위로 제한됩니다.

#### 4) 퍼프 번호 삭제

파이어 버튼과 조정 버튼 '←'를 동시에 눌러 퍼프 번호를 삭제합니다.

#### 5) 장치 잠금/해제

장치를 잠그거나 잠금 해제하려면 2초 이내에 전원 버튼을 3번 클릭하십시오.

### 7. 배터리 교체

타입-C 케이블을 배터리에 연결하면 배터리 잔량 및 남은 충전 시간이 화면에 표시됩니다.

### 8. 안전 모드

베이핑 시간이 10초를 넘으면 기기의 전원이 자동으로 꺼지며, 전원 버튼을 연속으로 5번 누르면 전원이 다시 켜집니다.

## 보호 기능

보호 기능	상황
낮은 저항 보호	장치가 극도로 낮은 저항을 감지합니다.
합선 보호	장치가 합선을 감지합니다.
무부하 보호	장치가 분무기를 감지하지 못합니다.
높은 저항 보호	장치가 극도로 높은 저항을 감지합니다.
낮은 전압 보호	배터리 전압이 너무 낮습니다.
높은 온도 보호	PCBA 온도가 75° C 를 초과합니다.
시간 초과 보호	베이핑 시간이 10 초를 초과합니다.

## 주의

1. 기기를 사용하지 않을 때는 전원을 끄십시오 .
2. 충전 기기를 방치하지 마십시오 .
3. 기기를 떨어뜨리거나 던지거나 함부로 다루지 마십시오 . 기기가 손상될 수 있습니다 .
4. 충전 전류 및 전압 범위가 올바른 표준 USB 출력 충전기를 사용하십시오 .

5. 물 또는 가연성 가스, 액체로부터 거리를 두어 보관하십시오.
6. 기기를 직사광선, 먼지, 습기 또는 기계적 충격에 노출하지 마십시오.
7. 기기를 극한의 온도에 노출하지 마십시오. ( 권장 온도 범위 : 사용 시 -10~60°C /14~140 °F , 보관 시 -10~45°C /14~113 °F ).
8. EEE 재활용 : 해당 제품은 가정용 쓰레기로 처리해서는 안 되며 전기 및 전자 장비 재활용을 위한 적절한 수거 장소에 인계되어야 합니다.
9. 배터리 재활용 : 제품 배터리를 가정용 쓰레기로 처리해서는 안 되고 올바른 폐배터리 수거 장소에 인계하여 재활용해야 합니다.
10. VAPORESSO 에서만 장치를 수리해야 합니다. 손상 또는 부상의 위험이 있으니 직접 수리하지 마십시오.
11. 최적의 장치 성능을 보장하기 위해, 배터리와 POD 사이 연결부의 핀을 청결하게 유지하십시오.

## 경고

본 리필형 전자담배는 니코틴을 함유하는 호환 가능한 e-liquid 와 함께 사용하기 위한 제품입니다. 니코틴은 중독성 물질이며 다음의 경우에는 사용이 적합하지 않거나 권장되지 않습니다:

### 1. 해당 기기는 다음에 적합하지 않습니다:

- 법적 흡연 가능한 연령 미만인 사람.
- 심장질환, 위궤양 또는 십이지장궤양, 간 또는 신장질환, 장기간의 인후질환을 가지고 있는 사람 또는 기관지염, 폐기종, 천식으로 인한 호흡곤란이 있는 사람.
- 갑상선 기능 항진증이 있거나 크롬 천화 세포종 (혈압에 영향을 줄 수 있는 부신의 종양)이 있는 사람.
- 테오필린, 로피니롤 또는 클로자핀 등과 같은 특정 약물을 복용하는 사람.

### 2. 해당 기기는 다음과 같은 경우에는 권장되지 않습니다.

- 비흡연자
- 임산부 또는 모유 수유중인 여성

3. 니코틴을 함유한 e-liquid 를 이 제품과 함께 사용하면 다음을 경험할 수 있습니다. 이를 경험한 경우 의료 전문가와 상담하고 가능한 경우 본 진단을 보여주십시오.

현기증 / 울렁거림 / 어지러움 / 두통 / 기침 / 입이나 목의 자극 / 위 불편감 / 딸꾹질 / 코막힘 / 구토 / 가슴 두근거림 / 통증 또는 불규칙한 심장 박동

**본 기기는 법적인 흡연 연령 미만인 사람이 사용해서는 안 됩니다.**

# 日本語

## 使用方法

### 1. PODを置き換え

- 使用済みのPODをバッテリーから取り外します。
- バッテリーに新規PODをインストールし、きちんと接続されていることを確認します。

### 2. Eリキッドの充填

- 使用済みのPODをバッテリーから取り外し、シリコンプラグをPODの底から取り外します；
  - 穴を通じてEリキッドを充填します。
  - 充填が終了したのちに、シリコンプラグを元の場所に接続しなおします。
  - 5分間待って、Eリキッドをコイルに完全に染み込ませます。
- \* 図1を参照してください。

3. バッテリーの側面に、エアフローコントロールトグルがあります。お好みのペーピング方法に合わせてトグルを調整し、さまざまなエアフローの効果をお楽しみください。

\* 上の図2を参照してください。

### 4. 装置の電源オン

電源ボタンを2秒以内に5回押すと装置の電源がオン、またはオフになります。

### 5. 吸い方

この装置はボタン操作と引いて作動の方式に対応します。電源ボタンを押すかマウスピースから直接吸い吐き出すとペーピングを開始できます。

### 6. 設定

#### 1) メインインターフェース

画面が点灯しているとき、吸っていないければバッテリー残量とワット数さらに吸った回数が表示されていますが、吸い始めると吸った回数が吸っている時間の表示に変わります。

#### 2) 推奨出力調整

LUXE X PRO キットは LUXE X PODプラットフォームを使用しており、吸い始める前にお勧めの出力を確認してください。

LUXE X POD	LUXE X 0.4Ω MESH POD	LUXE X 0.6Ω MESH POD
推奨ワット数	26-32W	20-26W

#### 3) スマートモードのオンオフ切り替え

点火ボタンと調整ボタン「+」を同時に押してスマートモードをオンにしたりオフにしたりできます。

\*スマートモード: この機能がオンのときに新品PODを取り付けると、システムは最適な出力に調整され、推奨範囲内の出力に限定します。

#### 4) 吸った回数の消去

点火ボタンと調整ボタン「-」を同時に押すとスタ回数の表示を消去できます。



## 5) デバイスのロック/ロック解除

電源ボタンを2秒以内に3回クリックして、デバイスをロック/ロック解除します。

## 7. バッテリーの充電

タイプCケーブルをバッテリーに接続すると、ディスプレイにバッテリーアイコンと充電が完了するまでの時間が表示されます。

## 8. 安全モード

10秒以上吸っていると装置は自動的にオフになるので、電源ボタンを5回反復して押すとまたオンになります。

## 保護

保護	状態
低抵抗からの保護	デバイスが極めて低い抵抗を検出しました。
短絡からの保護	デバイスが短絡を検出しました。
無負荷保護	デバイスがアトマイザーを検出しません。
高抵抗保護	デバイスが極めて高い抵抗を検出しました。
低電圧保護	バッテリー電圧が極端に低下しています。
高温保護	PCBA 温度は75°Cを超えています。
時間超過からの保護	吸う時間が10秒を超過。

## 注意事項

1. 使用していないときは、装置の電源をオフにしてください。
2. 充電器を放置しないでください。

3. 故障の原因となりますので、本製品を落としたり、投げたり、乱暴に扱ったりしないでください。
4. 標準の USB 出力充電器を使用して、適切な充電電流と電圧範囲内で充電してください。
5. 水、または可燃性のガスや液体の近くで使用しないでください。
6. 装置を直射日光や埃、湿気にさらしたり、機械的衝撃を与えないでください。
7. 極端な温度にさらさないでください（推奨温度範囲：-10～60°C / 14～140 °F（使用中）、-10～45°C / 14～113 °F（保管中））。
8. EEE リサイクル: 本製品を家庭ごみとして扱わず、電気機器・電子機器を取り扱うリサイクル回収所までお持ちください。
9. バッテリーのリサイクル: 本製品のバッテリーを家庭ごみとして取り扱わず、使用済みバッテリーを取り扱うリサイクル回収所までお持ちください。
10. 本製品を修理する場合は、必ず Vapresso にお問い合わせください。故障や怪我の原因となりますので、自分で修理しようとししないでください。
11. 接続部のピンをバッテリーときれいなポッドの間に維持してこの装置が最適に機能するようにします

## 警告

本詰め替え式電子タバコは、ニコチンを含む可能性のある、両立性のある e リキッドでの使用を目的としています。ニコチンは依存症にさせる物質ですので、以下の場合での使用は、適切ではない、または推奨できません。

1. 以下の方は、本製品を使用しないでください。
  - 喫煙の法定年齢に満たない方
  - 心臓病、胃潰瘍や十二指腸潰瘍、肝臓障害や腎臓障害がある方や気管支炎、肺気腫、喘息による長期間続く喉の疾病あるいは呼吸困難がある方
  - 甲状腺機能亢進のある方や褐色細胞腫（血圧に影響を及ぼす副腎腫瘍）の病歴のある方
  - テオフィリン、ロビニロール、またはクロザピンなど特定の薬を服用している方
2. 以下の方は、本製品の使用を控えてください。
  - 非喫煙者
  - 妊娠、または授乳中の方
3. 本製品でニコチンを含む e リキッドを使用した場合、以下の症状を伴う場合があります。症状がある場合は、医療専門家に相談し、可能であれば本取扱説明書をお見せください。
  - 立ち眩み - 吐き気 - めまい - 頭痛 - 咳 - 口や喉の痒み - 胃の不快感 - しゃっくり - 鼻づまり - 嘔吐 - 動悸や胸の痛み、不整脈

喫煙の法定年齢に満たない方は、本装置を使用しないでください。

[www.vaporesso.com](http://www.vaporesso.com)